

ВЕРХНЕСАНАЧЕЛЕВСКИЙ РАЙОН

СЕЛЬСКОЕ ПОСЕЛЕНИЕ
ВЕРХНЕ САНАЧЕЛЕЕВО
МУНИЦИПАЛЬНОГО РАЙОНА СТАВРОПОЛЬСКОЙ САМАРСКОЙ ОБЛАСТИ

№29 (193), 29 декабря 2023 г.

ОФИЦИАЛЬНАЯ ПУБЛИКАЦИЯ

СОБРАНИЕ ПРЕДСТАВИТЕЛЕЙ СЕЛЬСКОГО ПОСЕЛЕНИЯ ВЕРХНЕ САНАЧЕЛЕЕВО МУНИЦИПАЛЬНОГО РАЙОНА СТАВРОПОЛЬСКОЙ САМАРСКОЙ ОБЛАСТИ

РЕШЕНИЕ № 130 от 29 декабря 2023 года

О ВНЕСЕНИИ ИЗМЕНЕНИЙ В РЕШЕНИЕ СОБРАНИЯ ПРЕДСТАВИТЕЛЕЙ СЕЛЬСКОГО ПОСЕЛЕНИЯ ВЕРХНЕ САНАЧЕЛЕЕВО МУНИЦИПАЛЬНОГО РАЙОНА СТАВРОПОЛЬСКОЙ САМАРСКОЙ ОБЛАСТИ ОТ 29 ДЕКАБРЯ 2022 ГОДА №96 «О БЮДЖЕТЕ СЕЛЬСКОГО ПОСЕЛЕНИЯ ВЕРХНЕ САНАЧЕЛЕЕВО МУНИЦИПАЛЬНОГО РАЙОНА СТАВРОПОЛЬСКОЙ САМАРСКОЙ ОБЛАСТИ НА 2023 ГОД И НА ПЛАНОВЫЙ ПЕРИОД 2024 И 2025 ГОДОВ»
(в редакции решений собрания представителей сельского поселения Верхне Санацеево муниципального района Ставропольской Самарской области от 27.01.2023 №101, от 10.02.2023 №102, от 30.06.2023 №108, от 31.07.2023 №110, от 24.10.2023 №115, от 30.11.2023 №120, от 12.12.2023 №122)

Рассмотрев представленные изменения в бюджет сельского поселения Верхне Санацеево муниципального района Ставропольской Самарской области на 2023 год и на плановый период 2024 и 2025 годов, Собрание представителей сельского поселения РЕШИЛО:

Внести в Решение Собрания Представителей сельского поселения Верхне Санацеево муниципального района Ставропольской Самарской области от 29 декабря 2022 года №96 «О бюджете сельского поселения Верхне Санацеево муниципального района Ставропольской Самарской области на 2023 год и на плановый период 2024 и 2025 годов» (газета «Верхнесанацеевский Вестник» от 30.12.2022 года №30(164); от 30.01.2023 года №1(165); от 13.02.2023 года №2(166); от 03.07.2023 года №13(177); от 02.08.2023 года №16(180); от 25.10.2023 года №21(185); от 01.12.2023 года №26(190); от 14.12.2023 года №27(191)) следующие изменения:

- Статью 1 изложить в следующей редакции: «Утвердить основные характеристики бюджета сельского поселения Верхне Санацеево муниципального района Ставропольской Самарской области на 2023 год:
 - общий объем доходов – 11 620 тыс. руб.;
 - общий объем расходов – 13 463 тыс. руб.;
 - дефицит – 1 843 тыс. руб.;
- Приложение № 5 «Источники финансирования дефицита бюджета сельского поселения Верхне Санацеево муниципального района Ставропольской Самарской области на 2023 год» изложить в редакции согласно Приложению № 1 «Источники финансирования дефицита бюджета сельского поселения Верхне Санацеево муниципального района Ставропольской Самарской области на 2023 год» к настоящему Решению.
- Настоящее Решение подлежит официальному опубликованию в газете «Верхнесанацеевский Вестник» и на официальном сайте поселения Верхне Санацеево муниципального района Ставропольской Самарской области v.sanchelevo.stavrs.ru.

*Председатель Собрания представителей сельского поселения Верхне Санацеево муниципального района Ставропольской Самарской области Л.Б. Григорович
Глава сельского поселения Верхне Санацеево муниципального района Ставропольской Самарской области П.В. Чапарин*

Приложение № 1 к Решению Собрания Представителей сельского поселения Верхне Санацеево муниципального района Ставропольской Самарской области от 29 декабря 2023 № 130

ИСТОЧНИКИ ФИНАНСИРОВАНИЯ ДЕФИЦИТА БЮДЖЕТА СЕЛЬСКОГО ПОСЕЛЕНИЯ ВЕРХНЕ САНАЧЕЛЕЕВО МУНИЦИПАЛЬНОГО РАЙОНА СТАВРОПОЛЬСКОЙ САМАРСКОЙ ОБЛАСТИ НА 2023 ГОД

Код	Наименование источника	Сумма на 2023 год
440 01 00 00 00 00 0000 000	Источники внутреннего финансирования дефицитов бюджетов	1 843
440 01 05 00 00 00 0000 000	Изменение остатков средств на счетах по учету средств бюджета	1 843
440 01 05 00 00 00 0000 500	Увеличение остатков средств бюджетов	11 620
440 01 05 02 01 00 0000 500	Увеличение прочих остатков средств бюджетов	11 620
440 01 05 02 01 00 0000 510	Увеличение прочих остатков денежных средств бюджетов	11 620
440 01 05 02 01 00 0000 510	Увеличение прочих остатков денежных средств бюджетов сельских поселений	11 620
440 01 05 00 00 00 0000 800	Уменьшение остатков средств бюджетов	13 463
440 01 05 02 00 00 0000 800	Уменьшение прочих остатков средств бюджетов	13 463
440 01 05 02 01 00 0000 810	Уменьшение прочих остатков денежных средств бюджетов	13 463
440 01 05 02 01 00 0000 810	Уменьшение прочих остатков денежных средств бюджетов сельских поселений	13 463

АДМИНИСТРАЦИЯ СЕЛЬСКОГО ПОСЕЛЕНИЯ ВЕРХНЕ САНАЧЕЛЕЕВО МУНИЦИПАЛЬНОГО РАЙОНА СТАВРОПОЛЬСКОЙ САМАРСКОЙ ОБЛАСТИ

ПОСТАНОВЛЕНИЕ № 81 от 29 декабря 2023 года

О ПРОВЕДЕНИИ ПУБЛИЧНЫХ СЛУШАНИЙ ПО ПРОЕКТУ ИЗМЕНЕНИЙ В ПРАВИЛА ЗЕМЛЕПОЛЬЗОВАНИЯ И ЗАСТРОЙКИ СЕЛЬСКОГО ПОСЕЛЕНИЯ ВЕРХНЕ САНАЧЕЛЕЕВО МУНИЦИПАЛЬНОГО РАЙОНА СТАВРОПОЛЬСКОЙ САМАРСКОЙ ОБЛАСТИ, УТВЕРЖДЕННЫЕ РЕШЕНИЕМ СОБРАНИЯ ПРЕДСТАВИТЕЛЕЙ СЕЛЬСКОГО ПОСЕЛЕНИЯ ВЕРХНЕ САНАЧЕЛЕЕВО МУНИЦИПАЛЬНОГО РАЙОНА СТАВРОПОЛЬСКОЙ САМАРСКОЙ ОБЛАСТИ ОТ 30.12.2013 ГОДА № 87

(в редакции Решения Собрания представителей сельского поселения Верхне Санацеево муниципального района Ставропольской Самарской области от 17.03.2015 № 125, от 22.01.2016 № 26, от 26.09.2016 № 47, от 06.02.2017 № 86, от 10.08.2017 № 80, от 11.09.2017 № 87, от 17.11.2017 № 93, от 23.07.2018 № 119, от 26.12.2019 № 189, от 05.09.2022 № 83)

В соответствии со статьями 5.1, 31, 32, 33 Градостроительного кодекса Российской Федерации, руководствуясь статьей 28 Федерального закона от 06 октября 2003 года №131-ФЗ «Об общих принципах организации местного самоуправления в Российской Федерации», руководствуясь Уставом сельского поселения Верхне Санацеево муниципального района Ставропольской Самарской области, Положением об организации и проведении общественных или публичных слушаний по вопросам градостроительной деятельности на территории сельского поселения Верхне Санацеево муниципального района Ставропольской Самарской области, утвержденным Решением Собрания представителей сельского поселения Верхне Санацеево муниципального района Ставропольской Самарской области от 17.03.2015 № 125, от 22.01.2016 № 26, от 26.09.2016 № 47, от 06.02.2017 № 86, от 10.08.2017 № 80, от 11.09.2017 № 87, от 17.11.2017 № 93, от 23.07.2018 № 119, от 26.12.2019 № 189, от 05.09.2022 № 83), Собрание представителей сельского поселения Верхне Санацеево муниципального района Ставропольской Самарской области РЕШИЛО:

- Провести публичные слушания на территории сельского поселения Верхне Санацеево муниципального района Ставропольской Самарской области (далее по тексту – с.п. Верхне Санацеево) по проекту Решения Собрания представителей сельского поселения Верхне Санацеево муниципального района Ставропольской Самарской области «О внесении изменений в Правила землепользования и застройки сельского поселения Верхне Санацеево муниципального района Ставропольской Самарской области, утвержденные Решением Собрания представителей сельского поселения Верхне Санацеево муниципального района Ставропольской Самарской области от 30.12.2013 года № 87 (в редакции Решения Собрания представителей сельского поселения Верхне Санацеево муниципального района Ставропольской Самарской области от 17.03.2015 № 125, от 22.01.2016 № 26, от 26.09.2016 № 47, от 06.02.2017 № 86, от 10.08.2017 № 80, от 11.09.2017 № 87, от 17.11.2017 № 93, от 23.07.2018 № 119, от 26.12.2019 № 189, от 05.09.2022 № 83)» (приложение № 1) и проекту изменений в Правила землепользования и застройки сельского поселения Верхне Санацеево муниципального района Ставропольской Самарской области (приложение № 1.1., приложение № 1.2., приложение № 1.3., приложение № 1.4., приложение № 1.5.) (далее – Проект).
- Информационные материалы к Проекту отсутствуют.
- Организатором публичных слушаний является Администрация сельского поселения Верхне Санацеево муниципального района Ставропольской Самарской области (далее – Администрация сельского поселения).

- Процедура проведения публичных слушаний по Проекту состоит из следующих этапов:
 - оповещение о слушаниях;
 - размещение Проекта, подлежащего рассмотрению на публичных слушаниях, и информационных материалов к нему на официальном сайте и открытой экспозиции Проекта;
 - проведение экспозиции Проекта, подлежащего рассмотрению на публичных слушаниях;
 - проведение собрания участников публичных слушаний;
 - подготовка и оформление протокола публичных слушаний;
 - подготовка и опубликование заключения о результатах публичных слушаний по Проекту.
- Оповещение о начале публичных слушаний по Проекту осуществляется путем принятия и опубликования, а также размещения в сети «Интернет» данного постановления.
- Публичные слушания проводятся в соответствии с Положением.
- Срок проведения публичных слушаний по Проекту в соответствии с разделом 4 Положения публичных слушаний составляет 25 дней – с 29.12.2023 года по 22.01.2024 года.
- Срок проведения публичных слушаний исчисляется с момента опубликования настоящего постановления до дня официального опубликования заключения о результатах публичных слушаний.
- Принимая во внимание отсутствие обеспеченности транспортной доступности общественным транспортом населенного пункта – с. Попутинское, устанавливается Верхне Санацеево муниципального района Ставропольской Самарской области до населенного пункта – с. Верхне Санацеево, администрация сельского поселения Жигули обеспечивает доставку жителей населенного пункта – села Лопатино к экспозиции Проекта с 09.01.2024 года по 15.01.2024 года.
- Часы работы экспозиции: рабочие дни с 8:00 до 12:00 и с 13:00 до 16:00.

Консультирование посетителями экспозиции по Проекту осуществляется Администрацией сельского поселения специалистами 1 категории администрации сельского поселения Верхне Санацеево муниципального района Ставропольской Самарской области Руденко Надеждой Владимировной.

- Разместить Проект и информационные материалы к нему на официальном сайте администрации сельского поселения Верхне Санацеево муниципального района Ставропольской Самарской области в информационно-телекоммуникационной сети Интернет (далее – «Интернет») в разделе «Градостроительство», в подразделе «Общественные обсуждения или публичные слушания», во вкладке «2024 года».
- Участниками общественных обсуждений (публичных слушаний) являются:
 - граждане, постоянно проживающие на территории, в отношении которой подготовлен данный Проект;
 - правообладатели находящихся в границах этой территории земельных участков и (или) расположенных на них объектов капитального строительства, а также правообладатели помещений, являющихся частью указанных объектов капитального строительства.
- Участники публичных слушаний по Проекту в целях идентификации представляют сведения:
 - для физических лиц - фамилию, имя, отчество (при наличии), дату рождения, адрес места жительства (регистрация);
 - для юридических лиц - наименование, основной государственный регистрационный номер, место нахождения и адрес.

Представленные сведения подтверждаются копиями соответствующих документов.

Участники публичных слушаний, являющиеся правообладателями соответствующих земельных участков и (или) расположенных на них объектов капитального строительства и (или) помещений, являющихся частью указанных объектов капитального строительства, предоставляют сведения подтверждающие копиями документов из Единого государственного реестра недвижимости и иных документов, устанавливающих права на земельные участки, объекты капитального строительства, объекты капитального строительства, помещения, являющиеся частью указанных объектов капитального строительства.

- В период размещения Проекта на официальном сайте и проведения экспозиции Проекта участники публичных слушаний, проводимой в соответствии с пунктом 7 настоящего постановления, вправе вносить предложения и замечания по Проекту.
 - в письменной или устной форме в день проведения собраний участников публичных слушаний;
 - в письменной или в форме электронного документа в адрес организатора публичных слушаний – Администрации сельского поселения;

- почтовым направлением заказного письма с уведомлением о вручении на адрес: 445140, Самарская область, Ставропольский район, с. Верхне Санацеево, ул. Кооперативная, 4

- на адрес электронной почты: adm_sancoke@mail.ru администрации сельского поселения Верхне Санацеево муниципального района Ставропольской Самарской области (при условии соблюдения требований федерального закона от 6 апреля 2011 года N 63-ФЗ «Об электронной подписи», части 4 статьи 11 Федерального закона от 27.07.2006 N 149-ФЗ «Об информации, информационных технологиях и о защите информации»)

3) посредством записи в книге (журнале) учета посетителей экспозиции Проекта.

Принем продолжений и замечаний участников общественных обсуждений (публичных слушаний) по Проекту с 09.01.2024 года по 15.01.2024 года – за 7 дней до окончания срока проведения публичных слушаний.

12. Собрание участников публичных слушаний состоит:

- в селе Верхне Санацеево – 11.01.2024 года в 18:00, ул. Кооперативная, 4, в здании Администрации сельского поселения;
- в селе Лопатино – 12.01.2024 года в 18:00, по адресу: ул. Советская, 32, в здании дома культуры.

13. Назначить лицом, ответственным за консультирование посетителей экспозиции по Проекту – специалистом 1 категории Администрации сельского поселения Верхне Санацеево муниципального района Ставропольской Самарской области Руденко Надеждой Владимировной (Ф.И.О.).

14. Назначить лицом, уполномоченным на формирование записей в книгу (журнале) учета посетителей экспозиции по Проекту – специалистом 1 категории Администрации сельского поселения Верхне Санацеево муниципального района Ставропольской Самарской области Руденко Надеждой Владимировной (Ф.И.О.).

15. Назначить лицом, ответственным за организацию и проведение собраний публичных слушаний по Проекту, организацию приема замечаний, предложений и письменных обращений в процессе проведения собраний публичных слушаний по изменениям в Правила, а также заявлений на участие в проведении собраний публичных слушаний по изменениям в Правила, за ведение протоколов собраний участников публичных слушаний и изменений в Правила:

- в селе Верхне Санацеево – специалистом 1 категории Администрации сельского поселения Верхне Санацеево муниципального района Ставропольской Самарской области Руденко Н.В.
- в селе Лопатино – специалистом 1 категории Администрации сельского поселения Верхне Санацеево муниципального района Ставропольской Самарской области Руденко Н.В. (Ф.И.О.).

16. Назначить лицом, ответственным за ведение протокола собрания, протокола публичных слушаний по Проекту и составления заключения по результатам публичных слушаний по Проекту – специалистом 1 категории Администрации сельского поселения Верхне Санацеево муниципального района Ставропольской Самарской области Чапарин П.В.

17. Назначить лицом, уполномоченным председательствовать на собрании участников публичных слушаний по Проекту по результатам публичных слушаний по Проекту – специалистом 1 категории Администрации сельского поселения Верхне Санацеево муниципального района Ставропольской Самарской области Чапарин П.В. (Ф.И.О.).

18. Назначить лицом, ответственным за ведение протокола публичных слушаний по Проекту и составления заключения по результатам публичных слушаний по Проекту – специалистом 1 категории Администрации сельского поселения Верхне Санацеево муниципального района Ставропольской Самарской области Чапарин П.В. (Ф.И.О.).

19. Администрации в целях заблаговременного ознакомления жителей поселения и иных заинтересованных лиц с Проектом обеспечить:

- официальное опубликование Проекта в газете «Верхнесанацеевский Вестник»;
- размещение Проекта изменений в Генеральный план на официальном сайте Администрации сельского поселения в информационно-телекоммуникационной сети Интернет в разделе «Градостроительство», в подразделе «Общественные обсуждения или публичные слушания», во вкладке «2024 года»;
- размещение настоящего постановления на информационных стендах в здании Администрации, а также на оборудованных стендах около здания Администрации, в местах массового скопления граждан и в иных местах, расположенных на территории, в отношении которой подготовлен Проект.

20. Контроль за выполнением настоящего Постановления оставляю за собой.

*Глава сельского поселения Верхне Санацеево муниципального района Ставропольской Самарской области
П.В. Чапарин*

Приложение № 1 к постановлению Главы сельского поселения Верхне Санацеево муниципального района Ставропольской Самарской области от 29.12.2023г. № 81

СОБРАНИЕ ПРЕДСТАВИТЕЛЕЙ СЕЛЬСКОГО ПОСЕЛЕНИЯ ВЕРХНЕ САНАЧЕЛЕЕВО МУНИЦИПАЛЬНОГО РАЙОНА СТАВРОПОЛЬСКОЙ САМАРСКОЙ ОБЛАСТИ

РЕШЕНИЕ (ПРОЕКТ) от «...» _____ 202_ года № ...

О ВНЕСЕНИИ ИЗМЕНЕНИЙ В ПРАВИЛА ЗЕМЛЕПОЛЬЗОВАНИЯ И ЗАСТРОЙКИ СЕЛЬСКОГО ПОСЕЛЕНИЯ ВЕРХНЕ САНАЧЕЛЕЕВО МУНИЦИПАЛЬНОГО РАЙОНА СТАВРОПОЛЬСКОЙ САМАРСКОЙ ОБЛАСТИ, УТВЕРЖДЕННЫЕ РЕШЕНИЕМ СОБРАНИЯ ПРЕДСТАВИТЕЛЕЙ СЕЛЬСКОГО ПОСЕЛЕНИЯ ВЕРХНЕ САНАЧЕЛЕЕВО МУНИЦИПАЛЬНОГО РАЙОНА СТАВРОПОЛЬСКОЙ САМАРСКОЙ ОБЛАСТИ ОТ 30.12.2013 ГОДА № 87

(в редакции Решения Собрания представителей сельского поселения Верхне Санацеево муниципального района Ставропольской Самарской области от 17.03.2015 № 125, от 22.01.2016 № 26, от 26.09.2016 № 47, от 06.02.2017 № 86, от 10.08.2017 № 80, от 11.09.2017 № 87, от 17.11.2017 № 93, от 23.07.2018 № 119, от 26.12.2019 № 189, от 05.09.2022 № 83)

В соответствии со статьями 31, 32, 33 Градостроительного кодекса Российской Федерации, пунктом 20 части 1, частью 3 статьи 14 Федерального закона от 6 октября 2003 года № 131-ФЗ «Об общих принципах организации местного самоуправления в Российской Федерации», с учетом протокола публичных слушаний от _____ 202_ и заключения о результатах публичных слушаний от _____ 202_ по проекту изменений в Правила землепользования и застройки сельского поселения Верхне Санацеево муниципального района Ставропольской Самарской области, утвержденным Решением Собрания представителей сельского поселения Верхне Санацеево муниципального района Ставропольской Самарской области от 30.12.2013 года № 87 (в редакции Решения Собрания представителей сельского поселения Верхне Санацеево муниципального района Ставропольской Самарской области от 17.03.2015 № 125, от 22.01.2016 № 26, от 26.09.2016 № 47, от 06.02.2017 № 86, от 10.08.2017 № 80, от 11.09.2017 № 87, от 17.11.2017 № 93, от 23.07.2018 № 119, от 26.12.2019 № 189, от 05.09.2022 № 83), Собрание представителей сельского поселения Верхне Санацеево муниципального района Ставропольской Самарской области РЕШИЛО:

- Утвердить изменения в Правила землепользования и застройки сельского поселения Верхне Санацеево муниципального района Ставропольской Самарской области, утвержденные Решением Собрания представителей сельского поселения Верхне Санацеево муниципального района Ставропольской Самарской области от 30.12.2013 года № 87 (в редакции Решения Собрания представителей сельского поселения Верхне Санацеево муниципального района Ставропольской Самарской области от 17.03.2015 № 125, от 22.01.2016 № 26, от 26.09.2016 № 47, от 06.02.2017 № 86, от 10.08.2017 № 80, от 11.09.2017 № 87, от 17.11.2017 № 93, от 23.07.2018 № 119, от 26.12.2019 № 189, от 05.09.2022 № 83) (далее – изменения в Правила), изложить его в новой редакции согласно приложению в следующем составе:
 - раздел I «Порядок применения правил землепользования и застройки и внесения в них изменений сельского поселения Верхне Санацеево муниципального района Ставропольской Самарской области» (приложение № 1);
 - раздел II «Карта градостроительного зонирования сельского поселения Верхне Санацеево муниципального района Ставропольской Самарской области в масштабе 1:5000» (приложение № 2);
 - раздел III «Карта градостроительного зонирования сельского поселения Верхне Санацеево муниципального района Ставропольской Самарской области в масштабе 1:25000» (приложение № 3);
 - раздел III «Градостроительные регламенты» (приложение № 4);
 - обязательное приложение к Правилам землепользования и застройки сельского поселения Верхне Санацеево муниципального района Ставропольской Самарской области – сведения о границах территориальных зон, которые должны содержать графическое описание местоположения границ территориальных зон, перечня координат характерных точек этих границ в системе координат, используемой для ведения Единого государственного реестра недвижимости. (приложение № 5).

4. Настоящее решение вступает в силу с даты его официального опубликования.

*Председатель Собрания представителей сельского поселения Верхне Санацеево муниципального района Ставропольской Самарской области Л.Б. Григорович
Глава сельского поселения Верхне Санацеево муниципального района Ставропольской Самарской области П.В. Чапарин*

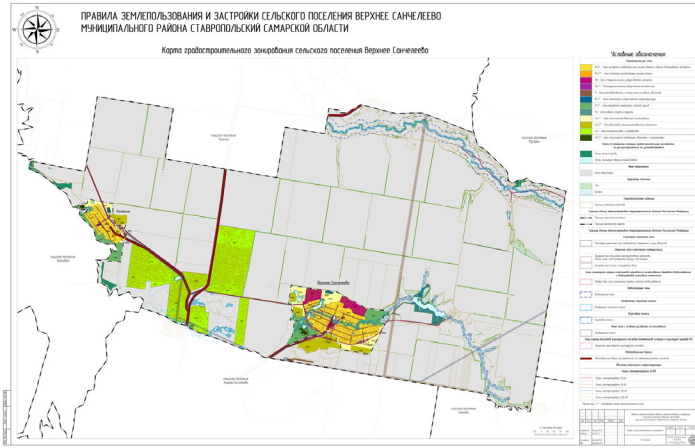
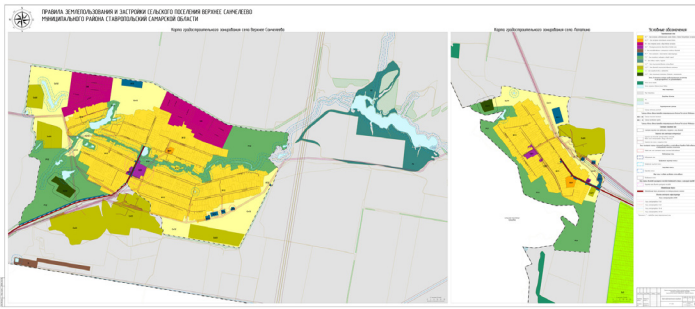
АКЦИОНЕРНОЕ ОБЩЕСТВО «РЕСУЛЬТАТ» 42, Республика Татарстан; 420069, Оренбургский тракт, д. 8а; Казань, Татарстан, Россия. Контактный телефон: (843) 277-57-17, факс: (843) 570-19-01. e-mail: info@rckzemya.ru, info@rckzemya.ru. ИНН/КПП: 1659042075/165901001. ОГРН: 1021603463595.

ПРАВИЛА ЗЕМЛЕПОЛЬЗОВАНИЯ И ЗАСТРОЙКИ (ВНЕСЕНИЕ ИЗМЕНЕНИЙ) СЕЛЬСКОГО ПОСЕЛЕНИЯ ВЕРХНЕ САНАЧЕЛЕЕВО МУНИЦИПАЛЬНОГО РАЙОНА СТАВРОПОЛЬСКОЙ САМАРСКОЙ ОБЛАСТИ

(в редакции Решения Собрания представителей сельского поселения Верхне Санацеево муниципального района Ставропольской Самарской области от 17.03.2015 № 125, от 22.01.2016 № 26, от 26.09.2016 № 47, от 06.02.2017 № 86, от 10.08.2017 № 80, от 11.09.2017 № 87, от 17.11.2017 № 93, от 23.07.2018 № 119, от 26.12.2019 № 189)

Порядок применения правил землепользования и застройки и внесения в них изменений (Часть I)

- Казань 2022
- СОДЕРЖАНИЕ**
- ВВЕДЕНИЕ**
1. ПОРЯДОК ПРИМЕНЕНИЯ ПРАВИЛ ЗЕМЛЕПОЛЬЗОВАНИЯ И ЗАСТРОЙКИ И ВНЕСЕНИЯ В НИХ ИЗМЕНЕНИЙ 4
 2. ОСНОВНЫЕ ПОНЯТИЯ, ИСПОЛЬЗУЕМЫЕ В ПРАВИЛАХ ЗЕМЛЕПОЛЬЗОВАНИЯ И ЗАСТРОЙКИ 5
 3. ОСНОВНЫЕ ПОЛОЖЕНИЯ 5
 4. ОБЩИЕ ПОЛОЖЕНИЯ 4
 5. Основные понятия, используемые в Правилах землепользования и застройки 4
 6. Состав правил землепользования и застройки 5
 7. Открытость и доступность информации о землепользовании и застройке 6
 8. Вступление в силу Правил землепользования и застройки 7
 9. Ответственность за нарушение Правил землепользования и застройки 8
 10. ПОЛОЖЕНИЕ О РЕГУЛИРОВАНИИ ЗЕМЛЕПОЛЬЗОВАНИЯ И ЗАСТРОЙКИ ОРГАНАМИ МЕСТНОГО САМОУПРАВЛЕНИЯ 8
 11. Комиссия по подготовке проекта Правил землепользования и застройки 8
 12. Общие положения, относящиеся к ранне возникшим правам 9
 13. Территориальные зоны 10
 14. Градостроительные регламенты и их применение 11
 15. ПОЛОЖЕНИЕ ОБ ИЗМЕНЕНИИ ВИДОВ РАЗРЕШЕННОГО ИСПОЛЬЗОВАНИЯ ЗЕМЕЛЬНЫХ УЧАСТКОВ И ОБЪЕКТОВ КАПИТАЛЬНОГО СТРОИТЕЛЬСТВА ФИЗИЧЕСКИМИ И ЮРИДИЧЕСКИМИ ЛИЦАМИ 13
 16. Порядок изменения видов разрешенного использования земельных участков и объектов капитального строительства 14
 17. Порядок предоставления разрешения на условно разрешенный вид использования земельного участка или объекта капитального строительства 15
 18. Порядок отнесения объектов капитального строительства к объектам капитального строительства 19
 19. ПОЛОЖЕНИЯ О ПОДГОТОВКЕ ДОКУМЕНТАЦИИ ПО ПЛАНИРОВКЕ ТЕРРИТОРИИ ОРГАНАМИ МЕСТНОГО САМОУПРАВЛЕНИЯ 24
 20. Общие положения 24
 21. Общие положения о проведении общественных обсуждений или публичных слушаний по вопросам землепользования и застройки 26
 22. ПОЛОЖЕНИЯ О ВНЕСЕНИИ ИЗМЕНЕНИЙ В ПРАВИЛА ЗЕМЛЕПОЛЬЗОВАНИЯ И ЗАСТРОЙКИ 27
 23. Основание внесения изменений в Правила землепользования и застройки 27
 24. ПОЛОЖЕНИЯ О ГРАНИЦАХ ТЕРРИТОРИАЛЬНЫХ ЗОН 32
 25. Сведения о границах территориальных зон 32



Часть III. ГРАДОСТРОИТЕЛЬНЫЕ РЕГЛАМЕНТЫ
 Глава 18. Градостроительные регламенты в части установления видов разрешенного использования земельных участков и объектов капитального строительства, предельных размеров земельных участков и предельных параметров разрешенного строительства, реконструкции объектов капитального строительства
 Статья 18. Виды территориальных зон
 Территориальные зоны, выделенные на карте градостроительного зонирования поселения, содержатся в таблице 1.

Таблица 1

Виды территориальных зон		
Условное обозначение	Наименование территориальной зоны	Описание территориальной зоны
Ж1	Зона застройки индивидуальными жилыми домами и домами блокированной застройки	Выделяется для обеспечения индивидуального жилищного строительства, блокированной жилой застройки, ведения личного подсобного хозяйства, а также объектов обслуживания жилой застройки, не оказывающих негативного воздействия на окружающую среду
Ж2	Зона застройки малоэтажными жилыми домами	Выделяется для обеспечения малоэтажной многоквартирной жилой застройки, а также объектов обслуживания жилой застройки, не оказывающих негативного воздействия на окружающую среду
ОЖ	Зона смешанной жилой и общественной застройки	Выделяется для обеспечения комплексной жилой застройки, а также объектов обслуживания жилой застройки, не оказывающих негативного воздействия на окружающую среду
ОД	Многофункциональная общественно-деловая зона	Выделяется для размещения объектов здравоохранения, культуры, торговли, общественного питания, социального и коммунально-бытового назначения, предпринимательской деятельности, объектов среднего профессионального и высшего образования, административных, научно-исследовательских учреждений, культурных зданий, стоянок автомобильного транспорта, объектов делового, финансового назначения, иных объектов, связанных с обеспечением жизнедеятельности граждан
П	Зона производственных и коммунально-складских объектов	Выделена для размещения промышленных, коммунальных и складских объектов. Использование земель в территориальной зоне П устанавливается с учетом санитарных норм и правил, обеспечивающих отсутствие негативного воздействия на жилую застройку и окружающую среду
ИТ	Зона инженерной и транспортной инфраструктуры	Выделена для размещения объектов инженерной и транспортной инфраструктур, в том числе сооружений и коммуникаций железнодорожного, автомобильного, речного, морского, воздушного и трубопроводного транспорта, связи, а также для установления санитарно-защитных зон таких объектов в соответствии с требованиями технических регламентов
Р1	Зона природного ландшафта, скверов, парков	Выделена для сохранения и использования существующего природного ландшафта, размещения зон отдыха, парков, скверов, а также территории используемых и предназначенных для отдыха, занятий физической культурой и спортом на открытом воздухе
Р2	Зона отдыха, спорта и туризма	Выделена для размещения объектов отдыха, туризма, занятий физической культурой и спортом.
Сх1	Зона сельскохозяйственного использования	Выделены для ведения сельского хозяйства, садоводства и огородничества, личного подсобного хозяйства, развития объектов сельскохозяйственного назначения. Использование земель в территориальной зоне Сх1 и Сх2 устанавливается с учетом санитарных норм и правил, обеспечивающих отсутствие негативного воздействия на жилую застройку и окружающую среду
Сх2	Зона объектов сельскохозяйственного назначения	Выделена для территорий, предназначенных для осуществления деятельности по садоводству и огородничеству
Сх3	Зона огородничества и садоводства	Выделена для территорий, занятых кладбищами, крематориями, а также размещения соответствующих новых объектов, обеспечения ритуальной деятельности
Сп1	Зона специального назначения, связанная с захоронениями	

Статья 19. Градостроительные регламенты
 Зона застройки индивидуальными жилыми домами и домами блокированной застройки (Ж1)
 Виды разрешенного использования земельных участков и объектов капитального строительства, предельные (минимальные и (или) максимальные) размеры земельных участков и предельные параметры разрешенного строительства, реконструкции объектов капитального строительства, установленные для территориальной зоны Ж1 представлены в таблице 2, таблице 3.
 Таблица 2
 Зона застройки индивидуальными жилыми домами и домами блокированной застройки (Ж1)
 Основные виды разрешенного использования

Наименование вида разрешенного использования	Код вида разрешенного использования	Предельные размеры земельных участков		Минимальные отступы от границ земельного участка (м)	Количество этажей (этаж) / высота строения (м)	Максимальный процент застройки в границах земельного участка (%)	Наименование вида разрешенного использования	Код вида разрешенного использования	Предельные размеры земельных участков и предельные параметры разрешенного строительства, реконструкции объектов капитального строительства	
		Минимальная площадь (кв. м.)	Максимальная площадь (кв. м.)						Предельное количество этажей (этаж) / предельная высота строения (м)	Максимальный процент застройки в границах земельного участка, составляет часть максимального процента застройки основного вида разрешенного использования (%)
Для индивидуального жилищного строительства	2.1	600	3000	- до отдельно стоящих зданий - 3 - до строений и сооружений - 1	3 наземных / 20	60	Хранение автотранспорта Размещение гаражей для собственных нужд	2.7.1 2.7.2	1 / 4,5 1 / 4,5	20 20
Для ведения личного подсобного хозяйства (присадебный земельный участок)	2.2	600	5000	- до отдельно стоящих зданий - 3 - до строений и сооружений - 1	3 наземных / 20	50	Хранение автотранспорта Размещение гаражей для собственных нужд	2.7.1 2.7.2	1 / 4,5 1 / 4,5	20 20
Блокированная жилая застройка	2.3	200	3000	- до отдельно стоящих зданий - 3 (Исключение: до общей боковой стены с другим жилым домом (другими жилыми домами) - 0 м) - до строений и сооружений - 1	3 наземных / 20	80	Хранение автотранспорта Размещение гаражей для собственных нужд	2.7.1 2.7.2	1 / 4,5 1 / 4,5	20 20
Предоставление коммунальных услуг	3.1.1	4		- до отдельно стоящих зданий - 3 - до строений и сооружений - 1	/ 12	90	Служебные гаражи	4.9	/ 12	
Административные здания организаций, обеспечивающих предоставление коммунальных услуг	3.1.2	100	3000	- до отдельно стоящих зданий - 3 - до строений и сооружений - 1	/ 12	90	Служебные гаражи Магазины	4.9 4.4	/ 12 3 /	
Оказание услуг связи	3.2.3	100	3000	- до отдельно стоящих зданий - 3 - до строений и сооружений - 1	/ 22		Служебные гаражи Магазины Площадки для занятий спортом	4.9 4.4 5.1.3	/ 12 3 / / 12	
Амбулаторно-поликлиническое обслуживание	3.4.1	100	5000	- до отдельно стоящих зданий - 3 - до строений и сооружений - 1	/ 22		Служебные гаражи Магазины Площадки для занятий спортом	4.9 4.4 5.1.3	/ 12 3 / / 12	
Дошкольное, начальное и среднее общее образование	3.5.1	4000		10	/ 20		Обеспечение занятий спортом в помещениях Площадки для занятий спортом	5.1.2 5.1.3	/ 12 / 12	
Объекты культурно-досуговой деятельности	3.6.1	100		- до отдельно стоящих зданий - 3 - до строений и сооружений - 1	/ 20		Служебные гаражи Магазины Общественное питание Площадки для занятий спортом Благоустройство территории	4.9 4.4 4.6 5.1.3 4.6	/ 12 3 / 2 /	
Религиозное использование	3.7	100		- до отдельно стоящих зданий - 3 - до строений и сооружений - 1	/ 25		Магазины Служебные гаражи Площадки для занятий спортом Благоустройство территории	4.4 4.9 5.1.3 12.0.2	3 / / 12	
Осуществление религиозных обрядов	3.7.1	100		- до отдельно стоящих зданий - 3 - до строений и сооружений - 1	/ 25		Магазины Служебные гаражи Благоустройство территории	4.4 4.9 12.0.2	3 / / 12	
Религиозное управление и образование	3.7.2	100		- до отдельно стоящих зданий - 3 - до строений и сооружений - 1	/ 25		Магазины Служебные гаражи Благоустройство территории	4.4 4.9 12.0.2	3 / / 12	
Государственное управление	3.8.1	100		- до отдельно стоящих зданий - 3 - до строений и сооружений - 1	/ 12		Служебные гаражи	4.9	/ 12	
Площадки для занятий спортом	5.1.3	100			/ 12					
Обеспечение внутреннего порядка	8.3	100		- до отдельно стоящих зданий - 3 - до строений и сооружений - 1	/ 12					
Историко-культурная деятельность	9.3	100		- до отдельно стоящих зданий - 3 - до строений и сооружений - 1	/ 12					
Земельные участки (территории) общего пользования	12.0	1								
Улично-дорожная сеть	12.0.1	1								
Благоустройство территории	12.0.2	1								

Примечание к таблице 2: Значения ячеек таблицы не заполняются в случае, если данные параметры не подлежат установлению.

Таблица 3
 Зона застройки индивидуальными жилыми домами и домами блокированной застройки (Ж1)
 Условно разрешенные виды использования

Наименование вида разрешенного использования	Код вида разрешенного использования	Предельные размеры земельных участков		Минимальные отступы от границ земельного участка (м)	Количество этажей (этаж) / высота строения (м)	Максимальный процент застройки в границах земельного участка (%)	Наименование вида разрешенного использования	Код вида разрешенного использования	Предельные размеры земельных участков и предельные параметры разрешенного строительства, реконструкции объектов капитального строительства	
		Минимальная площадь (кв. м.)	Максимальная площадь (кв. м.)						Предельное количество этажей (этаж) / предельная высота строения (м)	Максимальный процент застройки в границах земельного участка, составляет часть максимального процента застройки основного вида разрешенного использования (%)
Малоэтажная многоквартирная жилая застройка	2.1.1	200		- до отдельно стоящих зданий - 3 - до строений и сооружений - 1	4 наземных / 20	50	Хранение автотранспорта Размещение гаражей для собственных нужд	2.7.1 2.7.2	1 / 4,5 1 / 4,5	20 20
Хранение автотранспорта	2.7.1	10	300	- до отдельно стоящих зданий - 3 - до строений и сооружений - 1	/ 12					
Размещение гаражей для собственных нужд	2.7.2	10	300	- до отдельно стоящих зданий - 3 - до строений и сооружений - 1	/ 12					
Общжития	3.2.4	100		- до отдельно стоящих зданий - 3 - до строений и сооружений - 1	/ 28		Бытовое обслуживание Служебные гаражи Магазины Общественное питание Площадки для занятий спортом	3.3 4.9 4.4 4.6 5.1.3	/ 12 / 12 / 12 2 /	

Бытовое обслуживание	3.3	100		- до отдельно стоящих зданий - 3 - до строений и сооружений - 1	/ 12		Служебные гаражи	4.9	/ 12	
Обеспечение деятельности в области гидрометеорологии и смежных с ней областях	3.9.1	100		- до отдельно стоящих зданий - 3 - до строений и сооружений - 1	/ 12		Служебные гаражи	4.9	/ 12	
Амбулаторное ветеринарное обслуживание	3.10.1	100		- до отдельно стоящих зданий - 3 - до строений и сооружений - 1	/ 12		Магазин Служебные гаражи	4.4 4.9	3 / / 12	
Деловое управление	4.1	100		- до отдельно стоящих зданий - 3 - до строений и сооружений - 1	/ 12		Хранение автотранспорта Служебные гаражи	2.7.1 4.9	1 / 4,5 / 12	20
Магазины	4.4	100		- до отдельно стоящих зданий - 3 - до строений и сооружений - 1	3 /		Служебные гаражи	4.9	/ 12	
Банковская и страховая деятельность	4.5	100		- до отдельно стоящих зданий - 3 - до строений и сооружений - 1	2 /		Служебные гаражи	4.9	/ 12	
Общественное питание	4.6	100		- до отдельно стоящих зданий - 3 - до строений и сооружений - 1	2 /		Служебные гаражи	4.9	/ 12	
Гостиничное обслуживание	4.7	3000	10000	- до отдельно стоящих зданий - 3 - до строений и сооружений - 1	3 /		Служебные гаражи	4.9	/ 12	
Служебные гаражи	4.9	300	600	- до отдельно стоящих зданий - 3 - до строений и сооружений - 1	/ 12					
Ведение огородничества	13.1	600	2000	- до строений и сооружений - 1	0 / 0	0				
Ведение садоводства	13.2	300	1000	- до отдельно стоящих зданий - 3 - до строений и сооружений - 1	/ 12		Для индивидуального жилищного строительства Размещение гаражей для собственных нужд	2.1 2.7.2	3 наземных / / 20 1 / 4,5	60 20

Примечание к таблице 3: Значения ячеек таблицы не заполняются в случае, если данные параметры не подлежат установлению.

Зона застройки малоэтажными жилыми домами (Ж2)

Виды разрешенного использования земельных участков и объектов капитального строительства, предельные (минимальные) и (или) максимальные размеры земельных участков и предельные параметры разрешенного строительства, реконструкции объектов капитального строительства, установленные для территориальной зоны Ж2 представлены в таблице 4, таблице 5.

Таблица 4

Зона застройки малоэтажными жилыми домами (Ж2)

Основные виды разрешенного использования

Наименование вида разрешенного использования	Код вида разрешенного использования	Предельные размеры земельных участков и предельные параметры разрешенного строительства, реконструкции объектов капитального строительства				Вспомогательные виды разрешенного использования				
		Предельные размеры земельных участков		Минимальные отступы от границ земельного участка (м)	Количество этажей (этаж)	Максимальный процент застройки в границах земельного участка (%)	Наименование вида разрешенного использования	Код вида разрешенного использования	Предельные размеры земельных участков и предельные параметры разрешенного строительства, реконструкции объектов капитального строительства	Максимальный процент застройки в границах земельного участка, составляет часть максимального процента застройки основного вида разрешенного использования (%)
		Минимальная площадь (кв. м.)	Максимальная площадь (кв. м.)							
Малоэтажная многоквартирная жилая застройка	2.1.1	200		- до отдельно стоящих зданий - 3 - до строений и сооружений - 1	3 наземных / 20	50	Хранение автотранспорта Размещение гаражей для собственных нужд	2.7.1 2.7.2	1 / 4,5 1 / 4,5	20 20
Блокированная жилая застройка	2.3	200	3000	- до отдельно стоящих зданий - 3 (Исключение: до обшей боковой стены с другим жилым домом (другими жилыми домами) - 0 м) - до строений и сооружений - 1	3 наземных / 20	80	Хранение автотранспорта Размещение гаражей для собственных нужд	2.7.1 2.7.2	1 / 4,5 1 / 4,5	20 20
Предоставление коммунальных услуг	3.1.1	4	3000	- до отдельно стоящих зданий - 3 - до строений и сооружений - 1	/ 15	90				
Административные здания организаций, обеспечивающих предоставление коммунальных услуг	3.1.2	100	3000	- до отдельно стоящих зданий - 3 - до строений и сооружений - 1	/ 15	90	Служебные гаражи	4.9	/ 15	
Дом социального обслуживания	3.2.1	100		- до отдельно стоящих зданий - 3 - до строений и сооружений - 1	/ 15		Служебные гаражи Магазины Общественное питание Площадки для занятий спортом	4.9 4.4 4.6 5.1.3	/ 15 3 / 2 /	
Оказание социальной помощи населению	3.2.2	100		- до отдельно стоящих зданий - 3 - до строений и сооружений - 1	/ 15		Служебные гаражи Магазины Общественное питание Площадки для занятий спортом	4.9 4.4 4.6 5.1.3	/ 15 3 / 2 /	
Оказание услуг связи	3.2.3	100	3000	- до отдельно стоящих зданий - 3 - до строений и сооружений - 1	/ 22		Служебные гаражи Магазины	4.9 4.4	/ 15 3 /	
Общеквартальная	3.2.4	100		- до отдельно стоящих зданий - 3 - до строений и сооружений - 1	/ 28		Бытовое обслуживание Служебные гаражи Магазины Общественное питание Площадки для занятий спортом	3.3 4.9 4.4 4.6 5.1.3	/ 15 / 15 3 / 2 /	
Бытовое обслуживание	3.3	100		- до отдельно стоящих зданий - 3 - до строений и сооружений - 1	/ 15		Служебные гаражи	4.9	/ 15	
Амбулаторно-поликлиническое обслуживание	3.4.1	100	5000	- до отдельно стоящих зданий - 3 - до строений и сооружений - 1	/ 22		Служебные гаражи Магазины Площадки для занятий спортом	4.9 4.4 5.1.3	/ 15 3 /	
Дошкольное, начальное и среднее общее образование	3.5.1	4000			/ 20		Обеспечение занятий спортом в помещениях Площадки для занятий спортом	5.1.2 5.1.3	/ 15	
Объекты культурно-досуговой деятельности	3.6.1	100		- до отдельно стоящих зданий - 3 - до строений и сооружений - 1	/ 20		Служебные гаражи Магазины Общественное питание Площадки для занятий спортом Благоустройство территории	4.9 4.4 4.6 5.1.3 4.6	3 / 2 /	
Религиозное использование	3.7	100		- до отдельно стоящих зданий - 3 - до строений и сооружений - 1	/ 25		Магазины Служебные гаражи Площадки для занятий спортом Благоустройство территории	4.4 4.9 5.1.3 12.0.2	3 / / 15	
Осуществление религиозных обрядов	3.7.1	100		- до отдельно стоящих зданий - 3 - до строений и сооружений - 1	/ 25		Магазины Служебные гаражи Благоустройство территории	4.4 4.9 12.0.2	3 / / 15	
Религиозное управление и образование	3.7.2	100		- до отдельно стоящих зданий - 3 - до строений и сооружений - 1	/ 25		Магазины Служебные гаражи Благоустройство территории	4.4 4.9 12.0.2	3 / / 15	
Государственное управление	3.8.1	100		- до отдельно стоящих зданий - 3 - до строений и сооружений - 1	/ 15		Служебные гаражи	4.9	/ 15	
Магазины	4.4	100		- до отдельно стоящих зданий - 3 - до строений и сооружений - 1	3 /		Служебные гаражи	4.9	/ 15	
Площадки для занятий спортом	5.1.3	100			/ 15		Служебные гаражи	4.9	/ 15	
Обеспечение внутреннего порядка	8.3	100		- до отдельно стоящих зданий - 3 - до строений и сооружений - 1	/ 15					
Историко-культурная деятельность	9.3	100		- до отдельно стоящих зданий - 3 - до строений и сооружений - 1	/ 15					
Земельные участки (территории) общего пользования	12.0	1								
Улично-дорожная сеть	12.0.1	1								
Благоустройство территории	12.0.2	1								

Примечание к таблице 4: Значения ячеек таблицы не заполняются в случае, если данные параметры не подлежат установлению.

Таблица 5

Зона застройки малоэтажными жилыми домами (Ж2). Условно разрешенные виды использования

Наименование вида разрешенного использования	Код вида разрешенного использования	Предельные размеры земельных участков и предельные параметры разрешенного строительства, реконструкции объектов капитального строительства				Вспомогательные виды разрешенного использования				
		Предельные размеры земельных участков		Минимальные отступы от границ земельного участка (м)	Количество этажей (этаж)	Максимальный процент застройки в границах земельного участка (%)	Наименование вида разрешенного использования	Код вида разрешенного использования	Предельные размеры земельных участков и предельные параметры разрешенного строительства, реконструкции объектов капитального строительства	Максимальный процент застройки в границах земельного участка, составляет часть максимального процента застройки основного вида разрешенного использования (%)
		Минимальная площадь (кв. м.)	Максимальная площадь (кв. м.)							
Для индивидуального жилищного строительства	2.1	600	3000	- до отдельно стоящих зданий - 3 - до строений и сооружений - 1	3 наземных / 20	60	Хранение автотранспорта Размещение гаражей для собственных нужд	2.7.1 2.7.2	1 / 4,5 1 / 4,5	20 20
Для ведения личного подсобного хозяйства (приусадебный земельный участок)	2.2	300	5000	- до отдельно стоящих зданий - 3 - до строений и сооружений - 1	3 наземных / 20	50	Хранение автотранспорта Размещение гаражей для собственных нужд	2.7.1 2.7.2	1 / 4,5 1 / 4,5	20 20
Среднеэтажная жилая застройка	2.5			- до отдельно стоящих зданий - 3 - до строений и сооружений - 1	8 /		Хранение автотранспорта Бытовое обслуживание Благоустройство территории	2.7.1 3.3 12.0.2	1 / 4,5 / 15	20
Хранение автотранспорта	2.7.1	10	300	- до отдельно стоящих зданий - 3 - до строений и сооружений - 1	1 / 4,5					
Размещение гаражей для собственных нужд	2.7.2	10	300	- до отдельно стоящих зданий - 3 - до строений и сооружений - 1	1 / 4,5					
Обеспечение деятельности в области гидрометеорологии и смежных с ней областях	3.9.1	100		- до отдельно стоящих зданий - 3 - до строений и сооружений - 1			Служебные гаражи	4.9	/ 15	
Амбулаторное ветеринарное обслуживание	3.10.1	100		- до отдельно стоящих зданий - 3 - до строений и сооружений - 1	/ 15		Магазин Служебные гаражи	4.4 4.9	3 / / 15	
Деловое управление	4.1	100		- до отдельно стоящих зданий - 3 - до строений и сооружений - 1	/ 15		Хранение автотранспорта Служебные гаражи	2.7.1 4.9	1 / 4,5 / 15	20
Банковская и страховая деятельность	4.5	100		- до отдельно стоящих зданий - 3 - до строений и сооружений - 1	2 /		Служебные гаражи	4.9	/ 15	
Общественное питание	4.6	100		- до отдельно стоящих зданий - 3 - до строений и сооружений - 1	2 /		Служебные гаражи	4.9	/ 15	
Гостиничное обслуживание	4.7	3000	10000	- до отдельно стоящих зданий - 3 - до строений и сооружений - 1	3 /		Служебные гаражи	4.9	/ 15	
Служебные гаражи	4.9	300	600	- до отдельно стоящих зданий - 3 - до строений и сооружений - 1	/ 15					
Ведение огородничества	13.1	600	2000	- до строений и сооружений - 1	0 / 0	0				
Ведение садоводства	13.2	300	1000	- до отдельно стоящих зданий - 3 - до строений и сооружений - 1	/ 15		Для индивидуального жилищного строительства Размещение гаражей для собственных нужд	2.1 2.7.2	3 наземных / / 20 1 / 4,5	60 20

Примечание к таблице 5: Значения ячеек таблицы не заполняются в случае, если данные параметры не подлежат установлению.

Зона смешанной жилой и общественной застройки (ОЖ)
 Виды разрешенного использования земельных участков и объектов капитального строительства, предельные (минимальные и (или) максимальные) размеры земельных участков и предельные параметры разрешенного строительства, реконструкции объектов капитального строительства, установленные для территориальной зоны ОЖ представлены в таблице 6.
 В границах территориальной зоны ОЖ смешанной жилой и общественной застройки (ОЖ) имеются территория, в границах которой распоряжением администрации муниципального района Ставропольский Самарской области от 04.04.2014 №9 -Об утверждении проекта планировки и проекта межевания в границах земельных участков - утверждена документация по планировке территории. Освоение территории осуществляется в соответствии с утвержденной документацией.

Таблица 6
 Зона смешанной жилой и общественной застройки (ОЖ)
 Основные виды разрешенного использования

Наименование вида разрешенного использования	Код вида разрешенного использования	Предельные размеры земельных участков		Минимальные отступы от границ земельного участка (м)	Количество этажей (этаж) / высота строения (м)	Максимальный процент застройки в границах земельного участка (%)	Наименование вида разрешенного использования	Код вида разрешенного использования	Предельные размеры земельных участков и предельные параметры разрешенного строительства, реконструкции объектов капитального строительства	
		Минимальная площадь (кв.м.)	Максимальная площадь (кв.м.)						Предельное количество этажей (этаж) / предельная высота строения (м)	Максимальный процент застройки в границах земельного участка, составляет часть максимального процента застройки основного вида разрешенного использования (%)
Для индивидуального жилищного строительства	2.1	600	3000	- до отдельно стоящих зданий - 3 - до строений и сооружений - 1	3 наземных / 20	60	Хранение автотранспорта Размещение гаражей для собственных нужд	2.7.1 2.7.2	1 / 4,5 1 / 4,5	20 20
Малозэтажная многоквартирная жилая застройка	2.1.1	200		- до отдельно стоящих зданий - 3 - до строений и сооружений - 1	3 наземных / 20	50	Хранение автотранспорта Размещение гаражей для собственных нужд	2.7.1 2.7.2	1 / 4,5 1 / 4,5	20 20
Блокированная жилая застройка	2.3	200	3000	- до отдельно стоящих зданий - 3 (Исключение: до общей боковой стены с другим жилым домом (Другими жилыми домами) - 0 м) - до строений и сооружений - 1	3 наземных / 20	80	Хранение автотранспорта Размещение гаражей для собственных нужд	2.7.1 2.7.2	1 / 4,5 1 / 4,5	20 20
Хранение автотранспорта	2.7.1	10	300	- до отдельно стоящих зданий - 3 - до строений и сооружений - 1	/ 15					
Размещение гаражей для собственных нужд	2.7.2	10	300	- до отдельно стоящих зданий - 3 - до строений и сооружений - 1	/ 15					
Предоставление коммунальных услуг	3.1.1	4		- до отдельно стоящих зданий - 3 - до строений и сооружений - 1	/15	90				
Административные здания организаций, обеспечивающих предоставление коммунальных услуг	3.1.2	100	3000	- до отдельно стоящих зданий - 3 - до строений и сооружений - 1	/15	90	Служебные гаражи	4.9	/ 15	
Дома социального обслуживания	3.2.1	100		- до отдельно стоящих зданий - 3 - до строений и сооружений - 1	/15		Служебные гаражи Магазины Общественное питание Площадки для занятий спортом	4.9 4.4 4.6 5.1.3	/ 15 3 / 2 /	
Оказание социальной помощи населению	3.2.2	100		- до отдельно стоящих зданий - 3 - до строений и сооружений - 1	/15		Служебные гаражи Магазины Общественное питание Площадки для занятий спортом	4.9 4.4 4.6 5.1.3	/ 15 3 / 2 /	
Оказание услуг связи	3.2.3	100	3000	- до отдельно стоящих зданий - 3 - до строений и сооружений - 1	/ 22		Служебные гаражи Магазины	4.9 4.4	/ 15 3 /	
Общесития	3.2.4	100		- до отдельно стоящих зданий - 3 - до строений и сооружений - 1	/ 28		Бытовое обслуживание Служебные гаражи Магазины Общественное питание Площадки для занятий спортом	3.3 4.9 4.4 4.6 5.1.3	/ 15 3 / 2 /	
Бытовое обслуживание	3.3	100		- до отдельно стоящих зданий - 3 - до строений и сооружений - 1	/ 15		Служебные гаражи	4.9	/ 15	
Амбулаторно-поликлиническое обслуживание	3.4.1	100	5000	- до отдельно стоящих зданий - 3 - до строений и сооружений - 1	/ 22		Служебные гаражи Магазины Площадки для занятий спортом	4.9 4.4 5.1.3	/ 15 3 /	
Стационарно медицинское обслуживание	3.4.2	100		- до отдельно стоящих зданий - 3 - до строений и сооружений - 1	/ 22		Служебные гаражи Магазины Общественное питание Площадки для занятий спортом Благоустройство территории	4.9 4.4 4.6 5.1.3 12.0.2	/ 15 3 / 2 /	
Дошкольное, начальное и среднее общее образование	3.5.1	4000		10	/ 20		Обеспечение занятий спортом в помещениях Площадки для занятий спортом	5.1.2 5.1.3	/ 15	
Среднее и высшее профессиональное образование	3.5.2	7500		- до отдельно стоящих зданий - 3 - до строений и сооружений - 1	/ 22		Общесития Магазины Общественное питание Служебные гаражи Площадки для занятий спортом Благоустройство территории	3.2.4 4.4 4.6 4.9 5.1.3 12.0.2	/ 28 3 / 2 / 15 /	
Объекты культурно-досуговой деятельности	3.6.1	100		- до отдельно стоящих зданий - 3 - до строений и сооружений - 1	/ 20		Служебные гаражи Магазины Общественное питание Площадки для занятий спортом Благоустройство территории	4.9 4.4 4.6 5.1.3 4.6	/ 15 3 / 2 /	
Религиозное использование	3.7	100		- до отдельно стоящих зданий - 3 - до строений и сооружений - 1	/ 25		Магазины Служебные гаражи Площадки для занятий спортом Благоустройство территории	4.4 4.9 5.1.3 12.0.2	3 / 15 /	
Осуществление религиозных обрядов	3.7.1	100		- до отдельно стоящих зданий - 3 - до строений и сооружений - 1	/ 25		Магазины Служебные гаражи Благоустройство территории	4.4 4.9 12.0.2	3 / 15 /	
Религиозное управление и образование	3.7.2	100		- до отдельно стоящих зданий - 3 - до строений и сооружений - 1	/ 25		Магазины Служебные гаражи Благоустройство территории	4.4 4.9 12.0.2	3 / 15 /	
Общественное управление	3.8	100		- до отдельно стоящих зданий - 3 - до строений и сооружений - 1	/ 15		Служебные гаражи	4.9	/ 15	
Амбулаторное ветеринарное обслуживание	3.10.1	100		- до отдельно стоящих зданий - 3 - до строений и сооружений - 1	/ 15		Магазин Служебные гаражи	4.4 4.9	3 / 15 /	
Деловое управление	4.1	100		- до отдельно стоящих зданий - 3 - до строений и сооружений - 1	/ 15		Хранение автотранспорта Служебные гаражи	2.7.1 4.9	1 / 4,5 15 /	20
Рынки	4.3	100		- до отдельно стоящих зданий - 3 - до строений и сооружений - 1	/ 15		Хранение автотранспорта Служебные гаражи	2.7.1 4.9	1 / 4,5 15 /	20
Магазины	4.4	100		- до отдельно стоящих зданий - 3 - до строений и сооружений - 1	3 /		Служебные гаражи	4.9	/ 15	
Банковская и страховая деятельность	4.5	100		- до отдельно стоящих зданий - 3 - до строений и сооружений - 1	2 /		Служебные гаражи	4.9	/ 15	
Общественное питание	4.6	100		- до отдельно стоящих зданий - 3 - до строений и сооружений - 1	2 /		Служебные гаражи	4.9	/ 15	
Гостиничное обслуживание	4.7	3000	10000	- до отдельно стоящих зданий - 3 - до строений и сооружений - 1	3 /		Общественное питание Служебные гаражи	4.6 4.9	2 / 15 /	
Служебные гаражи	4.9	300	600	- до отдельно стоящих зданий - 3 - до строений и сооружений - 1	/ 15					
Автомобильные мойки	4.9.1.3	100		- до отдельно стоящих зданий - 3 - до строений и сооружений - 1	/ 15		Ремонт автомобилей	4.9.1.4	/ 15	
Ремонт автомобилей	4.9.1.4	100		- до отдельно стоящих зданий - 3 - до строений и сооружений - 1	/ 15		Автомобильные мойки	4.9.1.3	/ 15	
Обеспечение занятий спортом в помещениях	5.1.2	100		- до отдельно стоящих зданий - 3 - до строений и сооружений - 1	/ 15		Служебные гаражи	4.9	/ 15	
Площадки для занятий спортом	5.1.3	100								
Связь	6.8	4		- до отдельно стоящих зданий - 3 - до строений и сооружений - 1	/ 22					
Обеспечение внутреннего порядка	8.3	100		- до отдельно стоящих зданий - 3 - до строений и сооружений - 1	/ 15					
Историко-культурная деятельность	9.3	100		- до отдельно стоящих зданий - 3 - до строений и сооружений - 1	/ 15					
Общое пользование водными объектами	11.1	1								
Специальное пользование водными объектами	11.2	1								
Гидротехнические сооружения	11.3	1								
Земельные участки (территории) общего пользования	12.0	1								
Улично-дорожная сеть	12.0.1	1								
Благоустройство территории	12.0.2	1								

Примечание к таблице 6: Значения ячеек таблицы не заполняются в случае, если данные параметры не подлежат установлению.

Многофункциональная общественно-деловая зона (ОД)
 Виды разрешенного использования земельных участков и объектов капитального строительства, предельные (минимальные и (или) максимальные) размеры земельных участков и предельные параметры разрешенного строительства, реконструкции объектов капитального строительства, установленные для территориальной зоны ОД представлены в таблице 7, таблице 8.

Таблица 7
 Многофункциональная общественно-деловая зона (ОД)
 Основные виды разрешенного использования

Наименование вида разрешенного использования	Код вида разрешенного использования	Предельные размеры земельных участков		Минимальные отступы от границ земельного участка (м)	Количество этажей (этаж) / высота строения (м)	Максимальный процент застройки в границах земельного участка (%)	Наименование вида разрешенного использования	Код вида разрешенного использования	Предельные размеры земельных участков и предельные параметры разрешенного строительства, реконструкции объектов капитального строительства	
		Минимальная площадь (кв.м.)	Максимальная площадь (кв.м.)						Предельное количество этажей (этаж) / предельная высота строения (м)	Максимальный процент застройки в границах земельного участка, составляет часть максимального процента застройки основного вида разрешенного использования (%)
Хранение автотранспорта	2.7.1	10	300	- до отдельно стоящих зданий - 3 - до строений и сооружений - 3	1 / 4,5					
Размещение гаражей для собственных нужд	2.7.2	10	300	- до отдельно стоящих зданий - 3 - до строений и сооружений - 3	1 / 4,5					
Предоставление коммунальных услуг	3.1.1	4	3000	- до отдельно стоящих зданий - 3 - до строений и сооружений - 3	/ 22,5	90	Служебные гаражи	4.9	/ 22,5	
Административные здания организаций, обеспечивающих предоставление коммунальных услуг	3.1.2	4	3000	- до отдельно стоящих зданий - 3 - до строений и сооружений - 3	/ 22,5	90	Служебные гаражи	4.9	/ 22,5	
Дома социального обслуживания	3.2.1	100		- до отдельно стоящих зданий - 3 - до строений и сооружений - 3	/ 15		Служебные гаражи Магазины Общественное питание Площадки для занятий спортом	4.9 4.4 4.6 5.1.3	3 / 2 /	22,5

Оказание социальной помощи населению	3.2.2	100		- до отдельно стоящих зданий - 3 - до строений и сооружений - 3	/ 22,5	Служебные гаражи Магазины Общественное питание Площадки для занятий спортом	4.9 4.4 4.6 5.1.3	/ 22,5 3 / 2 /	
Оказание услуг связи	3.2.3	100		- до отдельно стоящих зданий - 3 - до строений и сооружений - 3	/ 22,5	Служебные гаражи Магазины	4.9 4.4	/ 22,5 3 /	
Общесития	3.2.4	100		- до отдельно стоящих зданий - 3 - до строений и сооружений - 3	/ 22,5	Бытовое обслуживание Служебные гаражи Магазины Общественное питание Площадки для занятий спортом	3.3 4.9 4.4 4.6 5.1.3	/ 22,5 / 22,5 3 / 2 /	
Бытовое обслуживание	3.3	100		- до отдельно стоящих зданий - 3 - до строений и сооружений - 3	/ 22,5	Служебные гаражи	4.9	/ 22,5	
Амбулаторно-поликлиническое обслуживание	3.4.1	100	5000	- до отдельно стоящих зданий - 3 - до строений и сооружений - 3	/ 22,5	Служебные гаражи Магазины Площадки для занятий спортом	4.9 4.4 5.1.3	/ 22,5 3 / 2 /	
Стационарное медицинское обслуживание	3.4.2	100		- до отдельно стоящих зданий - 3 - до строений и сооружений - 3	/ 22,5	Служебные гаражи Магазины Общественное питание Площадки для занятий спортом Благоустройство территории	4.9 4.4 4.6 5.1.3 12.0.2	/ 22,5 3 / 2 /	
Дошкольное, начальное и среднее общее образование	3.5.1	4000		10	/ 22,5	Обеспечение занятий спортом в помещениях Площадки для занятий спортом	5.1.2 5.1.3	/ 22,5	
Среднее и высшее профессиональное образование	3.5.2	7500		- до отдельно стоящих зданий - 3 - до строений и сооружений - 3	/ 22,5	Общесития Магазины Общественное питание Служебные гаражи Площадки для занятий спортом Благоустройство территории	3.2.4 4.4 4.6 4.9 5.1.3 12.0.2	/ 28 2 / / 22,5	
Объекты культурно-досуговой деятельности	3.6.1	100		- до отдельно стоящих зданий - 3 - до строений и сооружений - 3	/ 22,5	Служебные гаражи Магазины Общественное питание Площадки для занятий спортом Благоустройство территории	4.9 4.4 4.6 5.1.3 12.0.2	/ 22,5 3 / 2 /	
Парки культуры и отдыха	3.6.2	100		- до отдельно стоящих зданий - 3 - до строений и сооружений - 3	/ 22,5	Магазины Общественное питание	4.4 4.6	3 /	
Религиозное использование	3.7	100		- до отдельно стоящих зданий - 3 - до строений и сооружений - 3	/ 25	Магазины Служебные гаражи Площадки для занятий спортом Благоустройство территории	4.4 4.9 5.1.3 12.0.2	3 / / 22,5	
Осуществление религиозных обрядов	3.7.1	100		- до отдельно стоящих зданий - 3 - до строений и сооружений - 3	/ 25	Магазины Служебные гаражи Благоустройство территории	4.4 4.9 12.0.2	3 / / 22,5	
Религиозное управление и образование	3.7.2	100		- до отдельно стоящих зданий - 3 - до строений и сооружений - 3	/ 25	Магазины Служебные гаражи Благоустройство территории	4.4 4.9 12.0.2	3 / / 22,5	
Общественное управление	3.8	100		- до отдельно стоящих зданий - 3 - до строений и сооружений - 3	/ 22,5	Служебные гаражи	4.9	/ 22,5	
Государственное управление	3.8.1	100		- до отдельно стоящих зданий - 3 - до строений и сооружений - 3	/ 22,5	Служебные гаражи	4.9	/ 22,5	
Амбулаторное ветеринарное обслуживание	3.10.1	100		- до отдельно стоящих зданий - 3 - до строений и сооружений - 3	/ 22,5	Магазин Служебные гаражи	4.4 4.9	3 / / 22,5	
Деловое управление	4.1	100		- до отдельно стоящих зданий - 3 - до строений и сооружений - 3	/ 22,5	Хранение автотранспорта Служебные гаражи	2.7.1 4.9	1 / 4,5 / 22,5	20
Объекты торговли (торговые центры, торгово-развлекательные центры (комплексы))	4.2	100		- до отдельно стоящих зданий - 3 - до строений и сооружений - 3	/ 22,5	Служебные гаражи	4.9	/ 22,5	
Рынки	4.3	100		- до отдельно стоящих зданий - 3 - до строений и сооружений - 3	/ 22,5	Хранение автотранспорта Служебные гаражи	2.7.1 4.9	1 / 4,5 / 22,5	20
Магазины	4.4	100		- до отдельно стоящих зданий - 3 - до строений и сооружений - 3	3 /	Служебные гаражи	4.9	/ 22,5	
Банковская и страховая деятельность	4.5	100		- до отдельно стоящих зданий - 3 - до строений и сооружений - 3	2 /	Служебные гаражи	4.9	/ 22,5	
Общественное питание	4.6	100		- до отдельно стоящих зданий - 3 - до строений и сооружений - 3	2 /	Служебные гаражи	4.9	/ 22,5	
Гостиничное обслуживание	4.7	3000	10000	- до отдельно стоящих зданий - 3 - до строений и сооружений - 3	3 /	Общественное питание Служебные гаражи	4.6 4.9	2 / / 22,5	
Выставочно-ярмарочная деятельность	4.10	100		- до отдельно стоящих зданий - 3 - до строений и сооружений - 3	/ 22,5	Служебные гаражи	4.9	/ 22,5	
Обеспечение спортивно-зрелищных мероприятий	5.1.1	100		- до отдельно стоящих зданий - 3 - до строений и сооружений - 3	/ 22,5	Служебные гаражи	4.9	/ 22,5	
Обеспечение занятий спортом в помещениях	5.1.2	100		- до отдельно стоящих зданий - 3 - до строений и сооружений - 3	/ 22,5	Служебные гаражи	4.9	/ 22,5	
Площадки для занятий спортом	5.1.3	100		- до отдельно стоящих зданий - 3 - до строений и сооружений - 3	/ 22,5				
Обеспечение внутреннего порядка	8.3	100		- до отдельно стоящих зданий - 3 - до строений и сооружений - 3	/ 22,5				
Историко-культурная деятельность	9.3	100		- до отдельно стоящих зданий - 3 - до строений и сооружений - 3	/ 22,5				
Земельные участки (территории) общего пользования	12.0	1							
Улично-дорожная сеть	12.0.1	1							
Благоустройство территории	12.0.2	1							

Примечание к таблице 7: Значения ячеек таблицы не заполняются в случае, если данные параметры не подлежат установлению.

Таблица 8
Мультифункциональная общественно-деловая зона (ОД).
Условно разрешенные виды использования

Наименование вида разрешенного использования	Код вида разрешенного использования	Предельные размеры земельных участков и предельные параметры разрешенного строительства, реконструкции объектов капитального строительства				Вспомогательные виды разрешенного использования				
		Предельные размеры земельных участков	Минимальные отступы от границ земельного участка (м)	Количество этажей (этаж)	Максимальный процент застройки в границах земельного участка (%)	Наименование вида разрешенного использования	Код вида разрешенного использования	Предельные размеры земельных участков и предельные параметры разрешенного строительства, реконструкции объектов капитального строительства	Максимальный процент застройки в границах земельного участка, составляет часть максимального процента застройки основного вида разрешенного использования (%)	
		Минимальная площадь (кв. м.)	Максимальная площадь (кв. м.)					Предельное количество этажей (этаж)	Предельная высота строения (м)	
Для индивидуального жилищного строительства	2.1	600	3000	- до отдельно стоящих зданий - 3 - до строений и сооружений - 3	3 наземных / 20	60	Хранение автотранспорта Размещение гаражей для собственных нужд	2.7.1 2.7.2	1 / 4,5 1 / 4,5	20 20
Малозэтажная многоквартирная жилая застройка	2.1.1	200		- до отдельно стоящих зданий - 3 - до строений и сооружений - 3	3 наземных / 20	50	Хранение автотранспорта Размещение гаражей для собственных нужд	2.7.1 2.7.2	1 / 4,5 1 / 4,5	20 20
Блокированная жилая застройка	2.3	200	3000	- до отдельно стоящих зданий - 3 (Исключение: до общей боковой стены с другим жилым домом (другими жилыми домами) - 0 м) - до строений и сооружений - 1	3 наземных / 20	80	Хранение автотранспорта Размещение гаражей для собственных нужд	2.7.1 2.7.2	1 / 4,5 1 / 4,5	20 20
Среднеэтажная жилая застройка	2.5			- до отдельно стоящих зданий - 3 - до строений и сооружений - 3	8 /		Хранение автотранспорта Бытовое обслуживание Благоустройство территории	2.7.1 3.3 12.0.2	1 / 4,5 / 22,5	20
Многоэтажная жилая застройка (высотная застройка)	2.6	0,92*		- до отдельно стоящих зданий - 3 - до строений и сооружений - 3	9 и выше /		Хранение автотранспорта Бытовое обслуживание Благоустройство территории	2.7.1 3.3 12.0.2	1 / 4,5 / 22,5	20
Медицинские организации особого назначения	3.4.3	100		- до отдельно стоящих зданий - 3 - до строений и сооружений - 3	/ 22,5	90	Служебные гаражи	4.9 12.0.2	/ 22,5	
Служебные гаражи	4.9	100		- до отдельно стоящих зданий - 3 - до строений и сооружений - 3	/ 22,5	90				
Обеспечение дорожного отдыха	4.9.1.2	100		- до отдельно стоящих зданий - 3 - до строений и сооружений - 3	/ 22,5	90	Общественное питание Служебные гаражи	4.6 4.9	2 / / 22,5	
Автомобильные мойки	4.9.1.3	100		- до отдельно стоящих зданий - 3 - до строений и сооружений - 3	/ 22,5	90	Ремонт автомобилей	4.9.1.4	/ 22,5	
Ремонт автомобилей	4.9.1.4	100		- до отдельно стоящих зданий - 3 - до строений и сооружений - 3	/ 22,5	90	Автомобильные мойки	4.9.1.3	/ 22,5	
Оборудованные площадки для занятий спортом	5.1.4	100		- до отдельно стоящих зданий - 3 - до строений и сооружений - 3	/ 22,5	90				
Связь	6.8	4		- до отдельно стоящих зданий - 3 - до строений и сооружений - 3	/ 22,5	90				
Обслуживание перевозок пассажиров	7.2.2	100		- до отдельно стоящих зданий - 3 - до строений и сооружений - 3	/ 22,5	90				
Стоянки транспорта общего пользования	7.2.3	100		- до отдельно стоящих зданий - 3 - до строений и сооружений - 3	/ 22,5	90				
Воздушный транспорт	7.4	100		- до отдельно стоящих зданий - 3 - до строений и сооружений - 3	/ 22,5	90				

Примечание к таблице 8:
1. Значения ячеек таблицы не заполняются в случае, если данные параметры не подлежат установлению.
2. *Принимается из расчета 0,92 кв.м на 1 кв.м общей площади жилых помещений

Зона инженерной и транспортной инфраструктуры (ИТ)
Виды разрешенного использования земельных участков и объектов капитального строительства, предельные (минимальные и (или) максимальные) размеры земельных участков и предельные параметры разрешенного строительства, реконструкции объектов капитального строительства, установленные для территориальной зоны ИТ представлены в таблице 9, таблице 10

Таблица 9
Зона инженерной и транспортной инфраструктуры (ИТ).
Основные виды разрешенного использования

Наименование вида разрешенного использования	Код вида разрешенного использования	Предельные размеры земельных участков и предельные параметры разрешенного строительства, реконструкции объектов капитального строительства				Вспомогательные виды разрешенного использования			
		Предельные размеры земельных участков	Минимальные отступы от границ земельного участка (м)	Количество этажей (этаж)	Максимальный процент застройки в границах земельного участка (%)	Наименование вида разрешенного использования	Код вида разрешенного использования	Предельные размеры земельных участков и предельные параметры разрешенного строительства, реконструкции объектов капитального строительства	Максимальный процент застройки в границах земельного участка, составляет часть максимального процента застройки основного вида разрешенного использования (%)
		Минимальная площадь (кв. м.)	Максимальная площадь (кв. м.)					Предельное количество этажей (этаж)	Предельная высота строения (м)
Хранение автотранспорта	2.7.1	10	300	до зданий, строений и сооружений - 0	1 / 4,5				
Предоставление коммунальных услуг	3.1.1	4		до зданий, строений и сооружений - 0	/ 25	60			

Административные здания организаций, обеспечивающих предоставление коммунальных услуг	3.1.2	4	3000	до зданий, строений и сооружений - 0	/ 25		Служебные гаражи	4,9	/ 25
Обеспечение деятельности в области гидрометеорологии и смежных с ней областях	3.9.1	4		до зданий, строений и сооружений - 0	/ 25				
Служебные гаражи	4.9	10	300	до зданий, строений и сооружений - 0	/ 25				
Заправка транспортных средств	4.9.1.1			до зданий, строений и сооружений - 0	/ 25		Магазины	4,4	3 /
Обеспечение дорожного отдыха	4.9.1.2			до зданий, строений и сооружений - 0	/ 25		Магазины Служебные гаражи Площадки для занятий спортом	4,4 4,9 5.1.3	3 / / 25
Автомобильные мойки	4.9.1.3	100		до зданий, строений и сооружений - 0	/ 25		Магазины Служебные гаражи Ремонт автомобилей	4,4 4,9 4.9.1.4	3 / / 25 / 25
Ремонт автомобилей	4.9.1.4	100		до зданий, строений и сооружений - 0	/ 25		Магазины Служебные гаражи Автомобильные мойки Площадки для занятий спортом	4,4 4,9 4.9.1.3 5.1.3	3 / / 25 / 25
Железнодорожные пути	7.1.1			до зданий, строений и сооружений - 0	/ 25				
Обслуживание железнодорожных перевозок	7.1.2			до зданий, строений и сооружений - 0	/ 25				
Размещение автомобильных дорог	7.2.1			до зданий, строений и сооружений - 0	/ 25				
Обслуживание перевозок пассажиров	7.2.2			до зданий, строений и сооружений - 0	/ 25				
Стоянки транспорта общего пользования	7.2.3			до зданий, строений и сооружений - 0	/ 25				
Водный транспорт	7.3			до зданий, строений и сооружений - 0	/ 25				
Воздушный транспорт	7.4			до зданий, строений и сооружений - 0	/ 25				
Трубопроводный транспорт	7.5			до зданий, строений и сооружений - 0	/ 25				
Обеспечение внутреннего порядка	8.3			до зданий, строений и сооружений - 0	/ 25		Общественное питание Служебные гаражи Площадки для занятий спортом Связь	3.2.4 4,6 4,9 5.1.3 6.8	/ 28 / 25 / 25
Общее пользование водными объектами	11.1	1							
Специальное пользование водными объектами	11.2	1							
Гидротехнические сооружения	11.3	1							
Земельные участки (территории) общего пользования	12.0	1							
Улично-дорожная сеть	12.0.1	1							
Благоустройство территории	12.0.2	1							

Примечание к таблице 9: Значения ячеек таблицы не заполняются в случае, если данные параметры не подлежат установлению.

Таблица 10
Зона инженерной и транспортной инфраструктуры (ИТ).
Условно разрешенные виды использования

Наименование вида разрешенного использования	Код вида разрешенного использования	Предельные размеры земельных участков		Минимальные отступы от границ земельного участка (м)	Количество этажей (этаж) / высота строения (м)	Максимальный процент застройки в границах земельного участка (%)	Наименование вида разрешенного использования	Код вида разрешенного использования	Предельные размеры земельных участков и предельные параметры разрешенного строительства, реконструкции объектов капитального строительства	
		Минимальная площадь (кв.м.)	Максимальная площадь (кв.м.)						Предельное количество этажей (этаж) / предельная высота строения (м)	Максимальный процент застройки в границах земельного участка, составляет часть максимального процента застройки основного вида разрешенного использования (%)
Деловое управление	4.1	100		до зданий, строений и сооружений - 0	/ 25		Хранение автотранспорта Общественное питание Служебные гаражи	2,7.1 4,6 4,9	1 / 4,5 2 / / 25	20
Бытовое обслуживание	3.3	100		до зданий, строений и сооружений - 0	/ 25		Служебные гаражи	4,9	/ 25	
Связь	6.8	4		до зданий, строений и сооружений - 0	/ 25	60				

Примечание к таблице 10: Значения ячеек таблицы не заполняются в случае, если данные параметры не подлежат установлению.

Зона производственных и коммунально-складских объектов (П)
Виды разрешенного использования земельных участков и объектов капитального строительства, предельные (минимальные и (или) максимальные) размеры земельных участков и предельные параметры разрешенного строительства, реконструкции объектов капитального строительства, установленные для территориальной зоны П представлены в таблице 11, таблице 12.

Таблица 11
Зона производственных и коммунально-складских объектов (П)
Основные виды разрешенного использования

Наименование вида разрешенного использования	Код вида разрешенного использования	Предельные размеры земельных участков и предельные параметры разрешенного строительства, реконструкции объектов капитального строительства		Минимальные отступы от границ земельного участка (м)	Количество этажей (этаж) / высота строения (м)	Максимальный процент застройки в границах земельного участка (%)	Наименование вида разрешенного использования	Код вида разрешенного использования	Предельные размеры земельных участков и предельные параметры разрешенного строительства, реконструкции объектов капитального строительства	
		Минимальная площадь (кв.м.)	Максимальная площадь (кв.м.)						Предельное количество этажей (этаж) / предельная высота строения (м)	Максимальный процент застройки в границах земельного участка, составляет часть максимального процента застройки основного вида разрешенного использования (%)
Хранение автотранспорта	2.7.1	600		до зданий, строений и сооружений - 3	/ 30					
Предоставление коммунальных услуг	3.1.1	600		до зданий, строений и сооружений - 3	/ 30	60				
Административные здания организаций, обеспечивающих предоставление коммунальных услуг	3.1.2	600		до зданий, строений и сооружений - 3	/ 30		Служебные гаражи	4,9	/ 30	
Бытовое обслуживание	3.3	600		до зданий, строений и сооружений - 3	/ 30		Служебные гаражи	4,9	/ 30	
Обеспечение деятельности в области гидрометеорологии и смежных с ней областях	3.9.1	600		до зданий, строений и сооружений - 3	/ 30		Служебные гаражи	4,9	/ 30	
Проведение научных исследований	3.9.2	600		до зданий, строений и сооружений - 3	/ 30		Служебные гаражи	4,9	/ 30	
Проведение научных испытаний	3.9.3	600		до зданий, строений и сооружений - 3	/ 30		Служебные гаражи	4,9	/ 30	
Деловое управление	4.1	600		до зданий, строений и сооружений - 3	/ 30		Служебные гаражи	4,9	/ 30	
Банковская и страховая деятельность	4.5	600		до зданий, строений и сооружений - 3	/ 30		Служебные гаражи	4,9	/ 30	
Служебные гаражи	4.9	600		до зданий, строений и сооружений - 3	/ 30					
Заправка транспортных средств	4.9.1.1	600		до зданий, строений и сооружений - 3	/ 30		Автомобильные мойки Ремонт автомобилей	4,9.1.3 4,9.1.4	/ 30 / 30	
Обеспечение дорожного отдыха	4.9.1.2	600		до зданий, строений и сооружений - 3	/ 30		Магазины Общественное питание Служебные гаражи Площадки для занятий спортом	4,4 4,6 4,9 5.1.3	3 / 2 / / 30	
Автомобильные мойки	4.9.1.3	600		до зданий, строений и сооружений - 3	/ 30		Магазины Служебные гаражи Площадки для занятий спортом	4,4 4,9 5.1.3	3 / / 30	
Ремонт автомобилей	4.9.1.4	600		до зданий, строений и сооружений - 3	/ 30		Магазины Служебные гаражи Площадки для занятий спортом	4,4 4,9 5.1.3	3 / / 30	
Производственная деятельность	6.0	600		до зданий, строений и сооружений - 3	/ 30	80				
Недропользование	6.1	600		до зданий, строений и сооружений - 3	/ 30	80				
Автомобилестроительная промышленность	6.2.1	600		до зданий, строений и сооружений - 3	/ 30	80	Общественное питание Служебные гаражи Общественное питание Выставочно-ярмарочная деятельность Площадки для занятий спортом Связь Склад Складские площадки Железнодорожные пути	3,2.4 4,9 4,6 4,10 5.1.3 6,8 6,9 6.9.1 7.1.1	/ 30 / 30 / 30 / 30 / 30 / 30	
Легкая промышленность	6.3	600		до зданий, строений и сооружений - 3	/ 30	80	Общественное питание Служебные гаражи Общественное питание Выставочно-ярмарочная деятельность Площадки для занятий спортом Связь Склад Складские площадки Железнодорожные пути	3,2.4 4,9 4,6 4,10 5.1.3 6,8 6,9 6.9.1 7.1.1	/ 30 / 30 / 30 / 30 / 30	
Фармацевтическая промышленность	6.3.1	600		до зданий, строений и сооружений - 3	/ 30	80	Общественное питание Служебные гаражи Общественное питание Выставочно-ярмарочная деятельность Площадки для занятий спортом Связь Склад Складские площадки Железнодорожные пути	3,2.4 4,9 4,6 4,10 5.1.3 6,8 6,9 6.9.1 7.1.1	/ 30 / 30 / 30 / 30 / 30	
Пищевая промышленность	6.4	600		до зданий, строений и сооружений - 3	/ 30	80	Общественное питание Служебные гаражи Общественное питание Выставочно-ярмарочная деятельность Площадки для занятий спортом Связь Склад Складские площадки Железнодорожные пути	3,2.4 4,9 4,6 4,10 5.1.3 6,8 6,9 6.9.1 7.1.1	/ 30 / 30 / 30 / 30 / 30	

Нефтехимическая промышленность	6.5	600		до зданий, строений и сооружений - 3	/ 30	80	Общесития Служебные гаражи Общественное питание Выставочно-ярмарочная деятельность Площадки для занятий спортом Связь Склад Складские площадки Железнодорожные пути	3.2.4 4.9 4.6 4.10 5.1.3 6.8 6.9 6.9.1 7.1.1	/ 30 / 30 2 / / 30 / 30	
Строительная промышленность	6.6	600		до зданий, строений и сооружений - 3	/ 30	80	Общесития Служебные гаражи Общественное питание Выставочно-ярмарочная деятельность Площадки для занятий спортом Связь Склад Складские площадки Железнодорожные пути	3.2.4 4.9 4.6 4.10 5.1.3 6.8 6.9 6.9.1 7.1.1	/ 30 / 30 2 / / 30 / 30	
Связь	6.8	600		до зданий, строений и сооружений - 3	/ 30	60				
Склады	6.9	600		до зданий, строений и сооружений - 3	/ 30	60	Магазины	4.4	/ 30	
Складские площадки	6.9.1	600		до зданий, строений и сооружений - 3	/ 30	60				
Целлюлозно-бумажная промышленность	6.11	600		до зданий, строений и сооружений - 3	/ 30	80	Общесития Служебные гаражи Общественное питание Выставочно-ярмарочная деятельность Площадки для занятий спортом Связь Склад Складские площадки Железнодорожные пути	3.2.4 4.9 4.6 4.10 5.1.3 6.8 6.9 6.9.1 7.1.1	/ 30 / 30 2 / / 30 / 30	
Научно-производственная деятельность	6.12	600		до зданий, строений и сооружений - 3	/ 30	80	Общесития Служебные гаражи Общественное питание Выставочно-ярмарочная деятельность Площадки для занятий спортом Связь Склад Складские площадки Железнодорожные пути	3.2.4 4.9 4.6 4.10 5.1.3 6.8 6.9 6.9.1 7.1.1	/ 30 / 30 2 / / 30 / 30	
Размещение автомобильных дорог	7.2.1	600		до зданий, строений и сооружений - 3	/ 30					
Трубопроводный транспорт	7.5	600		до зданий, строений и сооружений - 3	/ 30					
Обеспечение внутреннего право-порядка	8.3	600		до зданий, строений и сооружений - 3	/ 30		Коммунальное обслуживание Общесития Служебные гаражи Общественное питание Площадки для занятий спортом Связь	3.1 3.2.4 4.9 4.6 5.1.3 6.8	/ 30 / 30 2 / / 30	
Общое пользование водными объектами	11.1	1								
Специальное пользование водными объектами	11.2	1								
Гидротехнические сооружения	11.3	1								
Земельные участки (территории) общего пользования	12.0	1								
Улично-дорожная сеть	12.0.1	1								
Благоустройство территории	12.0.2	1								

Примечание к таблице 11: Значения ячеек таблицы не заполняются в случае, если данные параметры не подлежат установлению.

Таблица 12
Зона производственных и коммунально-складских объектов (П).
Условно разрешенные виды использования

Наименование вида разрешенного использования	Код вида разрешенного использования	Предельные размеры земельных участков		Минимальные отступы от границ земельного участка (м)	Количество этажей (этаж) / высота строения (м)	Максимальный процент застройки в границах земельного участка (%)	Вспомогательные виды разрешенного использования			
		Минимальная площадь (кв. м.)	Максимальная площадь (кв. м.)				Наименование вида разрешенного использования	Код вида разрешенного использования	Предельные размеры земельных участков и предельные параметры разрешенного строительства, реконструкции объектов капитального строительства / предельная высота строения (м)	Максимальный процент застройки в границах земельного участка, составляет часть максимального процента застройки основного вида разрешенного использования (%)
Общесития	3.2.4	600		до зданий, строений и сооружений - 3	/ 30		Магазины Общественное питание Служебные гаражи Площадки для занятий спортом	4.4 4.6 4.9 5.1.3	/ 30 2 / / 30	
Среднее и высшее профессиональное образование	3.5.2	600		до зданий, строений и сооружений - 3	/ 30		Общесития Магазины Общественное питание Служебные гаражи Площадки для занятий спортом Благоустройство территории	3.2.4 4.4 4.6 4.9 5.1.3 12.0.2	/ 30 3 / 2 / / 30	
Магазины	4.4	600		до зданий, строений и сооружений - 3	3 /		Служебные гаражи	4.9	/ 30	
Общественное питание	4.6	600		до зданий, строений и сооружений - 3	/ 30		Служебные гаражи	4.9	/ 30	
Гостиничное обслуживание	4.7	600		до зданий, строений и сооружений - 3	/ 30		Магазины Общественное питание Служебные гаражи Площадки для занятий спортом	4.4 4.6 4.9 5.1.3	3 / 2 / / 30	
Специальная деятельность	12.2	600		до зданий, строений и сооружений - 3	/ 30					

Примечание к таблице 12: Значения ячеек таблицы не заполняются в случае, если данные параметры не подлежат установлению.

Зона сельскохозяйственного использования (Сх1)
Виды разрешенного использования земельных участков и объектов капитального строительства, предельные (минимальные и (или) максимальные) размеры земельных участков и предельные параметры разрешенного строительства, реконструкции объектов капитального строительства, установленные для территориальной зоны Сх1 представлены в таблице 13.

Таблица 13
Зона сельскохозяйственного использования (Сх1).
Основные виды разрешенного использования

Наименование вида разрешенного использования	Код вида разрешенного использования	Предельные размеры земельных участков		Минимальные отступы от границ земельного участка (м)	Количество этажей (этаж) / высота строения (м)	Максимальный процент застройки в границах земельного участка (%)	Вспомогательные виды разрешенного использования			
		Минимальная площадь (кв. м.)	Максимальная площадь (кв. м.)				Наименование вида разрешенного использования	Код вида разрешенного использования	Предельные размеры земельных участков и предельные параметры разрешенного строительства, реконструкции объектов капитального строительства / предельная высота строения (м)	Максимальный процент застройки в границах земельного участка, составляет часть максимального процента застройки основного вида разрешенного использования (%)
Выращивание зерновых и иных сельскохозяйственных культур	1.2	1000	50000		/ 0	0				
Выращивание тонизирующих, лекарственных, цветочных культур	1.4	1000	50000		/ 0	0				
Садоводство	1.5	1000	50000		/ 0	0				
Питомники	1.17	1000	50000		/ 0	0				
Сенокосшение	1.19	1000	50000		/ 0	0				
Выпас сельскохозяйственных животных	1.20	1000	50000		/ 0	0				
Предоставление коммунальных услуг	3.1.1	4	50000		/ 15	60				
Общое пользование водными объектами	11.1	1000	50000		/ 0	0				
Специальное пользование водными объектами	11.2	1000	50000		/ 0	0				
Гидротехнические сооружения	11.3	1	50000		/ 0	0				
Земельные участки (территории) общего пользования	12.0	1000	50000		/ 0	0				
Улично-дорожная сеть	12.0.1	1000	50000		/ 0	0				
Благоустройство территории	12.0.2	1000	50000		/ 0	0				
Ведение огородничества	13.1	1000	50000		/ 0	0				

Примечание к таблице 13: Значения ячеек таблицы не заполняются в случае, если данные параметры не подлежат установлению.

Зона объектов сельскохозяйственного назначения (Сх2)
Виды разрешенного использования земельных участков и объектов капитального строительства, предельные (минимальные и (или) максимальные) размеры земельных участков и предельные параметры разрешенного строительства, реконструкции объектов капитального строительства, установленные для территориальной зоны Сх2 представлены в таблице 14, таблице 15.

Таблица 14
Зона объектов сельскохозяйственного назначения (Сх2).
Основные виды разрешенного использования

Наименование вида разрешенного использования	Код вида разрешенного использования	Предельные размеры земельных участков		Минимальные отступы от границ земельного участка (м)	Количество этажей (этаж) / высота строения (м)	Максимальный процент застройки в границах земельного участка (%)	Вспомогательные виды разрешенного использования			
		Минимальная площадь (кв. м.)	Максимальная площадь (кв. м.)				Наименование вида разрешенного использования	Код вида разрешенного использования	Предельные размеры земельных участков и предельные параметры разрешенного строительства, реконструкции объектов капитального строительства / предельная высота строения (м)	Максимальный процент застройки в границах земельного участка, составляет часть максимального процента застройки основного вида разрешенного использования (%)
Садоводство	1.5	1000	500000	до зданий, строений и сооружений - 5	/ 20		Хранение и переработка сельскохозяйственной продукции	1.15	/ 20	
Животноводство	1.7	1000	500000	до зданий, строений и сооружений - 5	/ 20		Обеспечение сельскохозяйственного производства	1.18	/ 20	
Скотоводство	1.8	1000	500000	до зданий, строений и сооружений - 5	/ 20		Хранение и переработка сельскохозяйственной продукции	1.15	/ 20	
							Обеспечение сельскохозяйственного производства	1.18	/ 20	
							Сенокосшение Выпас сельскохозяйственных животных Амбулаторное ветеринарное обслуживание	1.19 1.20 3.10.1	/ 20	
Звероводство	1.9	1000	500000	до зданий, строений и сооружений - 5	/ 20		Хранение и переработка сельскохозяйственной продукции	1.15	/ 20	
							Обеспечение сельскохозяйственного производства Амбулаторное ветеринарное обслуживание	1.18 3.10.1	/ 20	

Улично-дорожная сеть	12.0.1	1							
Благоустройство территории	12.0.2	1							
Запас	12.3	1							

Примечание к таблице 18: Значения ячеек таблицы не заполняются в случае, если данные параметры не подлежат установлению.

Таблица 19
Зона природного ландшафта, скверов, парков (P1).
Основные виды разрешенного использования

Наименование вида разрешенного использования	Код вида разрешенного использования	Предельные размеры земельных участков и предельные параметры разрешенного строительства, реконструкции объектов капитального строительства				Вспомогательные виды разрешенного использования				
		Предельные размеры земельных участков		Минимальные отступы от границ земельного участка (м)	Количество этажей (этаж) / высота строения (м)	Максимальный процент застройки в границах земельного участка (%)	Наименование вида разрешенного использования	Код вида разрешенного использования	Предельные размеры земельных участков и предельные параметры разрешенного строительства, реконструкции объектов капитального строительства	
Минимальная площадь (кв.м.)	Максимальная площадь (кв.м.)									Предельное количество этажей (этаж) / предельная высота строения (м)
Парки культуры и отдыха	3.6.2	1000		до строений и сооружений - 1	/ 10	10	Магазины Общественное питание	4.4 4.6	3 / 2 /	
Магазины	4.4	1000		до строений и сооружений - 1	3 /	10	Служебные гаражи	4.9	/ 10	
Общественное питание	4.6	1000		до строений и сооружений - 1	2 /	10	Служебные гаражи	4.9	/ 10	

Примечание к таблице 19: Значения ячеек таблицы не заполняются в случае, если данные параметры не подлежат установлению.

Зона отдыха, спорта и туризма (P2)
Виды разрешенного использования земельных участков и объектов капитального строительства, предельные (минимальные и (или) максимальные) размеры земельных участков и предельные параметры разрешенного строительства, реконструкции объектов капитального строительства, установленные для территориальной зоны P2 представлены в таблице 20, таблице 21.

Таблица 20
Зона отдыха, спорта и туризма (P2).
Основные виды разрешенного использования

Наименование вида разрешенного использования	Код вида разрешенного использования	Предельные размеры земельных участков и предельные параметры разрешенного строительства, реконструкции объектов капитального строительства				Вспомогательные виды разрешенного использования				
		Предельные размеры земельных участков		Минимальные отступы от границ земельного участка (м)	Количество этажей/ высота строения (м)	Максимальный процент застройки в границах земельного участка (%)	Наименование вида разрешенного использования	Код вида разрешенного использования	Предельные размеры земельных участков и предельные параметры разрешенного строительства, реконструкции объектов капитального строительства	
Минимальная площадь (кв.м.)	Максимальная площадь (кв.м.)									Предельное количество этажей/ предельная высота строения
Предоставление коммунальных услуг	3.1.1	4			/ 5	90				
Объекты культурно-досуговой деятельности	3.6.1	3000			/ 5	80	Магазины Общественное питание Служебные гаражи Площадки для занятий спортом Благоустройство территории	4.4 4.6 4.9 5.1.3 12.0.2	3 / 2 / / 5	
Парки культуры и отдыха	3.6.2	1000			/ 5		Магазины Общественное питание	4.4 4.6	3 / 2 /	
Общественное питание	4.6	3000			2 /	80	Служебные гаражи	4.9	/ 5	
Гостиничное обслуживание	4.7	1000			3 /	80	Магазины Общественное питание	4.4 4.6	3 / 2 /	
Развлекательные мероприятия	4.8.1	1000				80	Магазины Общественное питание Служебные гаражи	4.4 4.6 4.9	3 / 2 / / 5	
Обеспечение занятий спортом в помещениях	5.1.2	3000			/ 5	80	Служебные гаражи	4.9	/ 5	
Площадки для занятий спортом	5.1.3	600								
Оборудованные площадки для занятий спортом	5.1.4	600								
Водный спорт	5.1.5	3000								
Спортивные базы	5.1.7	1000				80	Магазины Общественное питание Служебные гаражи	4.4 4.6 4.9	3 / 2 / / 5	
Природно-познавательный туризм	5.2	3000								
Туристическое обслуживание	5.2.1	1000				80	Магазины Общественное питание Служебные гаражи	4.4 4.6 4.9	3 / 2 / / 5	
Охота и рыбалка	5.3	3000								
Причалы для маломерных судов	5.4	3000								
Поля для гольфа или конных прогулок	5.5	3000								
Водный транспорт	7.3	3000								
Охрана природных территорий	9.1	3000								
Курортная деятельность	9.2	3000				80				
Санаторная деятельность	9.2.1	3000				80				
Историко-культурная деятельность	9.3	3000				80				
Общее пользование водными объектами	11.1	1								
Специальное пользование водными объектами	11.2	1								
Гидротехнические сооружения	11.3	1								
Земельные участки (территории) общего пользования	12.0	1								
Улично-дорожная сеть	12.0.1	1								
Благоустройство территории	12.0.2	1								

Примечание к таблице 20: Значения ячеек таблицы не заполняются в случае, если данные параметры не подлежат установлению.

Таблица 21
Зона отдыха, спорта и туризма (P2).
Основные виды разрешенного использования

Наименование вида разрешенного использования	Код вида разрешенного использования	Предельные размеры земельных участков и предельные параметры разрешенного строительства, реконструкции объектов капитального строительства				Вспомогательные виды разрешенного использования				
		Предельные размеры земельных участков		Минимальные отступы от границ земельного участка (м)	Количество этажей / высота строения (м)	Максимальный процент застройки в границах земельного участка (%)	Наименование вида разрешенного использования	Код вида разрешенного использования	Предельные размеры земельных участков и предельные параметры разрешенного строительства, реконструкции объектов капитального строительства	
Минимальная площадь (кв.м.)	Максимальная площадь (кв.м.)									Предельное количество этажей (этаж) / предельная высота строения (м)
Передвижное жилье	2.4	3000				0				
Цирки и зверинцы	3.6.3	3000			/ 5		Служебные гаражи Благоустройство территории	4.9 12.0.2	/ 5	
Магазины	4.4	1000			3 /	80	Общественное питание Служебные гаражи	4.6 4.9	2 / / 5	
Выставочно-ярмарочная деятельность	4.10	3000				80				
Обеспечение спортивно-зрелищных мероприятий	5.1.1	3000				80	Служебные гаражи	4.9	/ 5	

Примечание к таблице 21: Значения ячеек таблицы не заполняются в случае, если данные параметры не подлежат установлению.

Зона специального назначения, связанная с захоронениями (Сп1)
Виды разрешенного использования земельных участков и объектов капитального строительства, предельные (минимальные и (или) максимальные) размеры земельных участков и предельные параметры разрешенного строительства, реконструкции объектов капитального строительства, установленные для территориальной зоны Сп1 представлены в таблице 22, таблице 23.

Таблица 22
Зона специального назначения, связанная с захоронениями (Сп1).
Основные виды разрешенного использования

Наименование вида разрешенного использования	Код вида разрешенного использования	Предельные размеры земельных участков и предельные параметры разрешенного строительства, реконструкции объектов капитального строительства				Вспомогательные виды разрешенного использования				
		Предельные размеры земельных участков		Минимальные отступы от границ земельного участка (м)	Количество этажей / высота строения (м)	Максимальный процент застройки в границах земельного участка (%)	Наименование вида разрешенного использования	Код вида разрешенного использования	Предельные размеры земельных участков и предельные параметры разрешенного строительства, реконструкции объектов капитального строительства	
Минимальная площадь (кв.м.)	Максимальная площадь (кв.м.)									Предельное количество этажей (этаж) / предельная высота строения (м)
Предоставление коммунальных услуг	3.1.1		100000	до строений и сооружений - 3	/ 10					
Осуществление религиозных обрядов	3.7.1			до строений и сооружений - 3	/ 25		Магазины Служебные гаражи Благоустройство территории	4.4 4.9 12.0.2	3 / / 10	
Земельные участки (территории) общего пользования	12.0	1								
Улично-дорожная сеть	12.0.1	1								
Благоустройство территории	12.0.2	1								
Ритуальная деятельность	12.1			до строений и сооружений - 3	/ 10					

Примечание к таблице 22: Значения ячеек таблицы не заполняются в случае, если данные параметры не подлежат установлению.

Таблица 23
Зона специального назначения, связанная с захоронениями (Сп1).
Основные виды разрешенного использования

Наименование вида разрешенного использования	Код вида разрешенного использования	Предельные размеры земельных участков и предельные параметры разрешенного строительства, реконструкции объектов капитального строительства				Вспомогательные виды разрешенного использования				
		Предельные размеры земельных участков		Минимальные отступы от границ земельного участка (м)	Количество этажей / высота строения (м)	Максимальный процент застройки в границах земельного участка (%)	Наименование вида разрешенного использования	Код вида разрешенного использования	Предельные размеры земельных участков и предельные параметры разрешенного строительства, реконструкции объектов капитального строительства	
Минимальная площадь (кв.м.)	Максимальная площадь (кв.м.)									Предельное количество этажей (этаж) / предельная высота строения (м)
Магазины	4.4			до строений и сооружений - 3	3 /		Служебные гаражи	4.9	/ 10	

Примечание к таблице 23: Значения ячеек таблицы не заполняются в случае, если данные параметры не подлежат установлению.

