

3.	Комплектные трансформаторные подстанции	село Верхнее Санчелево, площадка № 1	строительство	2033	-	1х400 кВА - 1 шт. 1х160 кВА - 1 шт.	В соответствии с СанПиН 2.2.1/2.1.1.1200-03 размер санитарно-защитной зоны устанавливается в зависимости от типа (открытые, закрытые), мощности (кВт), площади, площади физического воздействия на атмосферный воздух, а также результатов натурных измерений
4.	Комплектная трансформаторная подстанция	село Лопатино, площадка № 2	строительство	2033	-	1х160 кВА - 1 шт.	
5.	Комплектная трансформаторная подстанция	село Верхнее Санчелево	строительство	2033	-	1х400 кВА - 1 шт. 1х160 кВА - 1 шт.	
6.	Комплектная трансформаторная подстанция	село Верхнее Санчелево	строительство	2033	-	1х600 кВА - 1 шт.	

2.4. Объекты местного значения в сфере водоотведения

№ п/п	Назначение и наименование объекта	Местоположение объекта	Вид работ, который планируется в целях размещения объекта	Срок, до которого планируется размещение объекта, г.	Основные характеристики объекта	Протяженность, км	Иные характеристики	Характеристики зон с особыми условиями использования территории (ЗСО)
1.	Локальные канализационные очистные сооружения дождевой канализации	село Верхнее Санчелево, в северной части села	строительство	2033	-	-	-	В соответствии с СанПиН 2.2.1/2.1.1.1200-03 ориентировочный размер санитарно-защитной зоны зависит от производительности объекта от 15 до 30 метров
2.	Канализационно-насосная станция	село Верхнее Санчелево, на площадке № 1	строительство	2033	-	-	-	
3.	Канализационные сети	село Верхнее Санчелево	строительство	2033	8,9	-	-	Установление зон с особыми условиями использования территории в связи с размещением объекта не требуется
4.	Канализационные очистные сооружения механической, глубокой биологической очистки и ультрафиолетового обеззараживания	село Верхнее Санчелево, в северной части села	строительство	2033	-	200 куб.м./год	-	В соответствии с СанПиН 2.2.1/2.1.1.1200-03 ориентировочный размер объекта санитарно-защитной зоны - 200 м

2.5. Объекты местного значения в сфере водоснабжения

№ п/п	Назначение и наименование объекта	Местоположение объекта	Вид работ, который планируется в целях размещения объекта	Срок, до которого планируется размещение объекта, г.	Основные характеристики объекта	Протяженность, км	Иные характеристики	Характеристики зон с особыми условиями использования территории (ЗСО)
1.	Сети водопровода	село Верхнее Санчелево	реконструкция	2035	14,46	-	-	В соответствии с СанПиН 2.1.4.1110-02 ширину санитарно-защитной полосы следует принимать по обе стороны от крайних линий водопровода при отсутствии грунтовых вод - не менее 10 м при диаметре водоводов до 1000 мм и не менее 20 м при диаметре водоводов более 1000 мм; при наличии грунтовых вод - не менее 50 м вне зависимости от диаметра водоводов
2.	Сети водопровода	село Лопатино	реконструкция	2035	6,15	-	-	
3.	Сети водопровода	село Верхнее Санчелево	строительство	2035	8,84	-	-	
4.	Сети водопровода	село Лопатино	строительство	2035	0,8	-	-	
5.	Водозабор	село Верхнее Санчелево, площадка № 1	строительство	2035	-	-	производительность 160 куб.м, артезианская скважина	В соответствии с СанПиН 2.1.4.1110-02 радиус 1-ого пояса ЗСО от 30 до 50 м в зависимости от защищенности подземных вод. Размеры 2-ого и 3-его поясов ЗСО определяются на основании гидрогеологических расчетов
6.	Водозабор	село Лопатино	строительство	2035	-	-	производительность 160 куб.м, артезианская скважина	
7.	Водонапорная башня	село Верхнее Санчелево, площадка №1	реконструкция	2035	-	15 куб.м. - 1 шт	-	В соответствии с СанПиН 2.1.4.1110-02 ориентировочный размер санитарно-защитной зоны объекта - 10 м
8.	Водонапорная башня	село Лопатино	реконструкция	2035	-	15 куб.м. - 2 шт	-	
9.	Станция водоочистки	село Верхнее Санчелево, площадка №1	строительство	2035	-	160 куб.м./сут	-	
10.	Станция водоочистки	село Лопатино	строительство	2035	-	160 куб.м./сут	-	
11.	Накопительный резервуар	село Верхнее Санчелево, на площадке № 1	строительство	2035	-	120 куб.м.	-	В соответствии с СанПиН 2.1.4.1110-02 радиус 1-ого пояса ЗСО от 30 до 50 м в зависимости от защищенности подземных вод. Размеры 2-ого и 3-его поясов ЗСО определяются на основании гидрогеологических расчетов

2.6. Объекты местного значения в сфере газоснабжения

№ п/п	Назначение и наименование объекта	Местоположение объекта	Вид работ, который планируется в целях размещения объекта	Срок, до которого планируется размещение объекта, г.	Основные характеристики объекта	Протяженность, км	Иные характеристики	Характеристики зон с особыми условиями использования территории (ЗСО)
1.	Газопровод	село Верхнее Санчелево	строительство	2033	10,4	-	-	Правилами охраны газораспределительных сетей, утвержденными Постановлением Правительства Российской Федерации от 20.11.2000 № 878, вдоль трасс наружных газопроводов охранная зона устанавливается в виде территории, ограниченной условными линиями, проходящими на расстоянии 2 метров с каждой стороны газопровода; вдоль трасс подземных газопроводов из полиэтиленовых труб при использовании медного провода для обозначения трассы газопровода - в виде территории, ограниченной условными линиями, проходящими на расстоянии 3 метров от газопровода со стороны провода и 2 метров - с противоположной стороны
2.	Газопровод	село Лопатино	строительство	2033	1,2	-	-	
3.	Шкафной газорегуляторный пункт	село Верхнее Санчелево, площадка №1	строительство	2033	-	-	-	В соответствии с Правилами охраны газораспределительных сетей, утвержденными Постановлением Правительства Российской Федерации от 20.11.2000 № 878, охранная зона устанавливается в виде территории, ограниченной замкнутой линией, проведенной на расстоянии 10 метров от границ объекта

2.7. Объекты местного значения в сфере теплоснабжения

№ п/п	Назначение и наименование объекта	Местоположение объекта	Вид работ, который планируется в целях размещения объекта	Срок, до которого планируется размещение объекта, г.	Основные характеристики объекта	Протяженность, км	Иные характеристики	Характеристики зон с особыми условиями использования территории (ЗСО)
1.	Миникотельные	село Верхнее Санчелево, на площадке № 1	строительство	2033	-	-	Q=0,8 Гкал/ч	В соответствии с СанПиН 2.1.4.1110-02 размер санитарно-защитной зоны устанавливается в каждом конкретном случае на основании расчетов рассеивания загрязнений атмосферного воздуха и физического воздействия на атмосферный воздух (шум, вибрация, ЭМП др.), а также на основании
2.	Миникотельные	в селе Лопатино, по ул. Полевая	строительство	2033	-	-	Q=0,5 Гкал/ч	
3.	Миникотельные	село Верхнее Санчелево, южнее ул. Макарова	строительство	2033	-	-	Q=0,8 Гкал/ч	

4.	Миникотельные	село Верхнее Санчелево, севернее ул. Полевая	строительство	2033	-	-	Q=0,5 Гкал/ч	результатов натурных исследований и измерений.
----	---------------	--	---------------	------	---	---	--------------	--

2.8. Объекты местного значения в сфере транспортной инфраструктуры

№ п/п	Назначение и наименование объекта	Местоположение объекта	Вид работ, который планируется в целях размещения объекта	Срок, до которого планируется размещение объекта, г.	Основные характеристики объекта	Протяженность, км	Иные характеристики	Характеристики зон с особыми условиями использования территории (ЗСО)
1.	Улицы и автомобильные дороги местного значения	село Верхнее Санчелево, село Лопатино	реконструкция	2035	-	2,0	-	Установление зон с особыми условиями использования территории в связи с размещением объекта не требуется
2.	Улицы и автомобильные дороги местного значения	село Верхнее Санчелево, в том числе: площадка на западе от ул. Луговая, на севере населенного пункта	строительство	2035	-	2,49	главные	
						3,39	основные	
						6,11	второстепенные	
3.	Улицы и автомобильные дороги местного значения	село Лопатино, площадка 2	строительство	2035	-	0,3	главные	
						0,3	основные	
						0,4	второстепенные	

2.9. Объекты местного значения в сфере организации ритуальных услуг и содержания мест захоронения

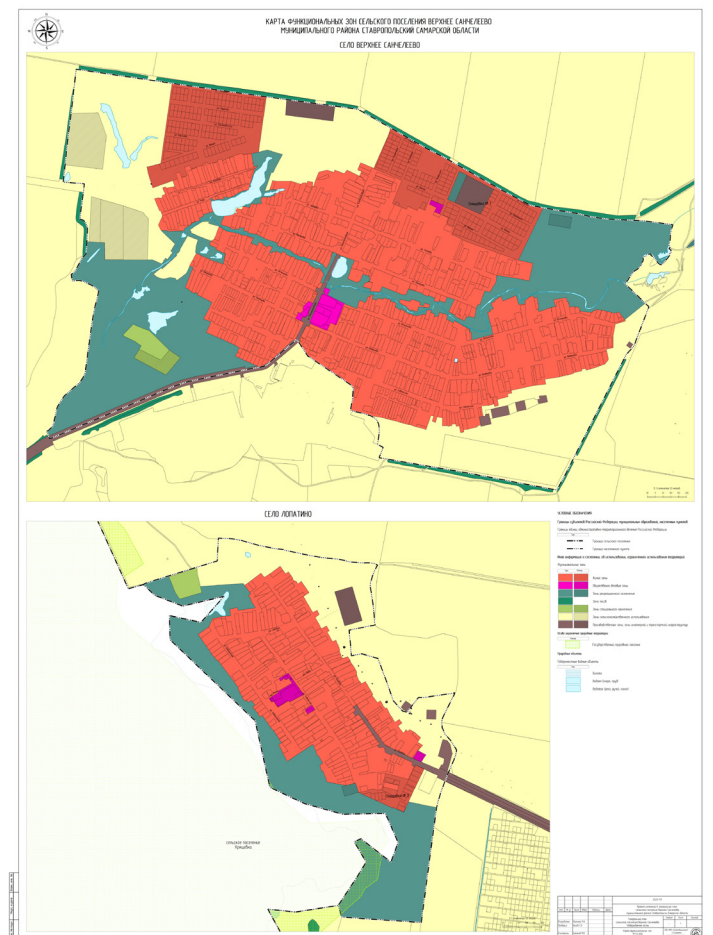
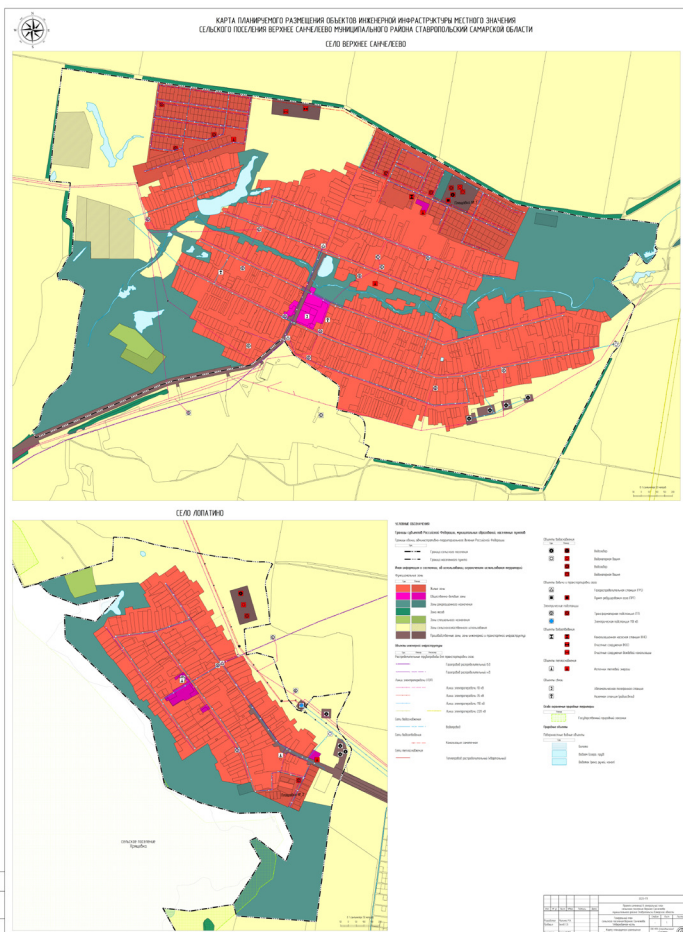
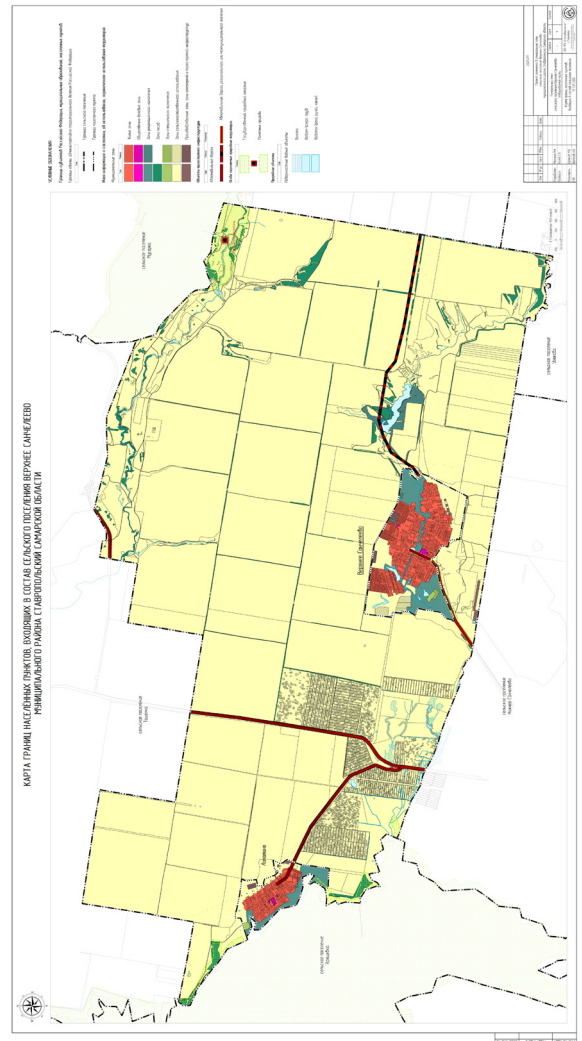
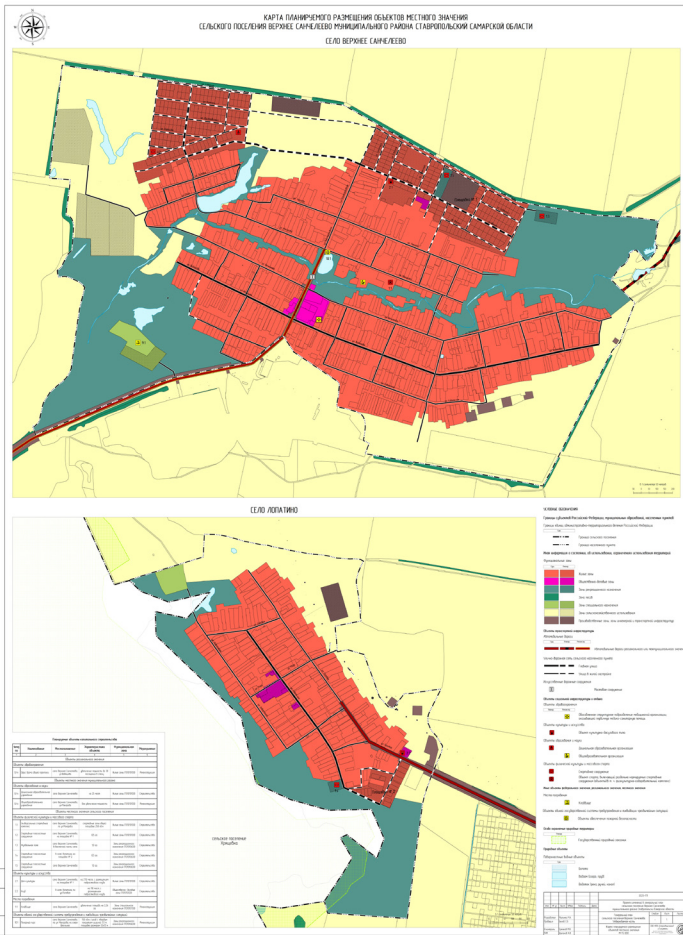
№ п/п	Назначение и наименование объекта	Местоположение объекта	Вид работ, который планируется в целях размещения объекта	Срок, до которого планируется размещение объекта, г.	Основные характеристики объекта	Протяженность, км	Иные характеристики	Характеристики зон с особыми условиями использования территории (ЗСО)
1.	Кладбище	село Верхнее Санчелево на западе села	реконструкция	2035	-	-	-	увеличение площади на 2,26 га В соответствии с СанПиН 2.2.1/2.1.1.1200-03 ориентировочный размер санитарно-защитной зоны объекта - 50 м

2.10. Объекты местного значения в сфере обеспечения первичных мер пожарной безопасности в границах населенных пунктов поселения

№ п/п	Назначение и наименование объекта	Местоположение объекта	Вид работ, который планируется в целях размещения объекта	Срок, до которого планируется размещение объекта, г.	Основные характеристики объекта	Протяженность, км	Иные характеристики	Характеристики зон с особыми условиями использования территории (ЗСО)
1.	Пожарный пирс	село Верхнее Санчелево, по ул. Макарова, на озере Школьное	реконструкция	2035	-	150	-	съезд с твердым покрытием шириной 3,5 м, площадка размером 12х12 м Установление зон с особыми условиями использования территории в связи с размещением объекта не требуется

3. Параметры функциональных зон, а также сведения о планируемых для размещения в них объектах регионального значения, объектах местного значения муниципального района Ставропольский, объектах местного значения сельского поселения Верхнее Санчелево, за исключением линейных объектов

Вид зон	Тип застройки	Площадь, га	Максимальная этажность застройки	Максимальный размер санитарно-защитной зоны расположенных или планируемых в зоне объектов (метров)	Иные характеристики
Жилые зоны	-	417,31	3	-	-
Объекты местного значения муниципального района:	-	-	-	-	-
- дошкольное образовательное учреждение в селе Верхнее Санчелево, ул. Макарова (реконструкция);	-	-	-	-	-
- общеобразовательное учреждение в селе Верхнее Санчелево, ул. Макарова (реконструкция);	-	-	-	-	-
Объекты местного значения сельского поселения:	-	-	-	-	-
- мини-котельная (Q - 0,8 Гкал/ч);	-	-	-	-	-
- мини-котельная (Q - 0,5 Гкал/ч);	-	-	-	-	-
- универсальный спортивный комплекс в селе Верхнее Санчелево, ул. Макарова, со спортивными залами общей площадью 250 кв.м.;	-	-	-	-	-
- спортивное плоскостное сооружение в селе Верхнее Санчелево, площадью 1,0 га;	-	-	-	-	-
- дом культуры в селе Верхнее Санчелево, на площадке № 1, на 270 мест с размещением подросткового клуба;	-	-	-	-	-
- комплектная трансформаторная подстанция, в селе Верхнее Санчелево, 1х400 кВА-1 шт, 1х160 кВА-1 шт;	-	-	-	-	-
- комплектная трансформаторная подстанция, в селе Лопатино, площадка № 2, 1х160 кВА-1 шт;	-	-	-	-	-
- канализационно-насосная станция в селе Верхнее Санчелево, площадка № 1.	-	-	-	-	-
Развитие жилой зоны до 2033 года в селе Верхнее Санчелево планируется на следующих площадках: на площадке № 1, расположенной в северной части села Верхнее Санчелево, общей площадью территории - 23,6 га, общее количество участков - 236, численность планируемого населения - 708 человек; на площадке, расположенной в северной части кадастрового квартала 63:32:0504003, общей площадью территории 19,5 га и на площадке, расположенной в северо-восточной части кадастрового квартала 63:32:0504001, общей площадью 10,7 га, прирост общей площади жилого фонда сельского поселения Верхнее Санчелево составит 107,46 тыс. кв. м. Прирост населения составит 3 584 человек. Развитие жилой зоны до 2033 года в селе Лопатино планируется на следующих площадках: - на площадке № 2, расположенной в юго-восточной части села Лопатино, общей площадью территории -3,9 га, общее количество участков -39, численность планируемого населения - 117 человек.	-	-	-	-	-
Общественно-деловые зоны	-	6,59	4	-	-
Объект регионального значения:	-	-	-	-	-
- офис врача общей практики в селе Верхнее Санчелево, ул. Веддцева (реконструкция, увеличение мощности до 38 посещений в смену);	-	-	-	-	-
Объекты местного значения муниципального района:	-	-	-	-	-
- клуб в селе Лопатино по ул. Полевая, на 110 мест с размещением подросткового клуба;	-	-	-	-	-
- миникотельная в селе Верхнее Санчелево, на площадке № 1;	-	-	-	-	-
- миникотельная в селе Лопатино, по ул. Полевая.	-	-	-	-	-
Производственные зоны, зоны инженерной и транспортной инфраструктур	-	112,63	2	100	-
Объекты местного значения сельского поселения:	-	-	-	-	-
- водозабор в селе Лопатино, в существующих границах;	-	-	-	-	-
- водонапорная башня в селе Лопатино, в юго-восточной части села, производительностью 15 куб.м. /шт;	-	-	-	-	-
- водонапорная башня в селе Верхнее Санчелево, в восточной части села, производительностью 15 куб.м. - 1 шт;	-	-	-	-	-
- накопительный резервуар в селе Верхнее Санчелево на площадке № 1, объемом 120 куб.м;	-	-	-	-	-
- водозабор в селе Верхнее Санчелево, на площадке № 1;	-	-	-	-	-
- станция водоподготовки в селе Верхнее Санчелево, производительностью 400 куб.м./сут;	-	-	-	-	-
- станция водоподготовки в селе Лопатино, производительностью 160 куб.м./сут;	-	-	-	-	-
- локальные канализационные очистные сооружения в селе Верхнее Санчелево;	-	-	-	-	-
- шкафной газорегуляторный пункт в селе Верхнее Санчелево, площадка № 1;	-	-	-	-	-
- канализационные очистные сооружения механической, глубокой биологической очистки и ультрафиолетового обеззараживания в селе Верхнее Санчелево, производительностью 200 куб.м./год.	-	-	-	-	-
Зоны сельскохозяйственного использования	-	14594,71	2	100	-
Зоны лесов	-	323,40	-	-	-
Зоны рекреационного назначения	-	259,84	-	-	-
Объекты местного значения сельского поселения:	-	-	-	-	-
- огородные поля в селе Верхнее Санчелево, в восточной части села, на земельном участке площадью 1,0 га;	-	-	-	-	-
- спортивные плоскостные сооружения в селе Лопатино, на площадке № 2, общей площадью 0,5 га;	-	-	-	-	-
- пожарный пирс в селе Верхнее Санчелево, по ул. Макарова на озере Школьное, площадью 150 кв.м. (реконструкция);	-	-	-	-	-
- спортивные плоскостные сооружения в селе Верхнее Санчелево, на площадке № 1, общей площадью 0,5 га.	-	-	-	-	-
Зоны специального назначения	-	7,93	-	50	-
Объекты местного значения сельского поселения:	-	-	-	-	-
- кладбище в селе Верхнее Санчелево, на западе села (реконструкция, увеличение на 2,26 га).	-	-	-	-	-



Федерация от 19 марта 2023 № 384-ф в редакции от 07.07.2023 № 857-ф на территории сельского поселения Верхнее Санчелеево муниципального района (Ставропольский край) не предусматривается размещение объектов (конструктивных элементов) в объектах федеральной собственности.

Сетевое территориальное планирование Российской Федерации в области высшего профессионального образования утверждено распоряжением Правительства РФ от 25.02.2023 № 247-р в редакции от 30.07.2023 № 273-ф на территории сельского поселения Верхнее Санчелеево муниципального района (Ставропольский край) не предусматривается размещение объектов (конструктивных элементов) в объектах федеральной собственности.

Сетевое территориальное планирование Российской Федерации в области образования утверждено распоряжением Правительства РФ от 28.10.2010 №2607-р в редакции от 23.12.2016 № 248-ф на территории сельского поселения Верхнее Санчелеево муниципального района (Ставропольский край) не предусматривается размещение объектов (конструктивных элементов) в объектах федеральной собственности.

Объекты с объектами регионального значения на территории поселения в соответствии с Сетевым территориальным планированием Самарской области:

В соответствии с Сетевым территориальным планированием Самарской области, утвержденным постановлением Правительства Самарской области от 13.02.2007 № 261-6 в редакции от 29.03.2023 № 204-р:

- реконструкция автомобильной дороги «Санчелево – Верхнее Санчелеево» км 7 - 16,0 категория - IV, общая протяженность – 25,3 км;и
- строительство автомобильной дороги «Верхнее Санчелеево – Ташки-кавказская» - IV, общая протяженность – 3 км

Выявленные объекты учтены в проекте изменений в Генеральный план, размещение новых объектов регионального значения не предусматривается.

Территориальное сетевое планирование в отношении Самарской области, утвержденное приказом Министрства энергетики и жилищно-коммунального хозяйства Самарской области от _____

2023 г. 11.09 (МО)	41
Имя	Фамилия
Имя	Фамилия
Имя	Фамилия
Имя	Фамилия

9 Проект государственного проекта изменений в Генеральный план с уточнением (Правительство Российской Федерации и Самарская область)

Объекты для согласования проекта изменений в Генеральный план с уточнением (Правительство Российской Федерации, федеральные органы исполнительной власти в соответствии с ч.1 ст.25 Градостроительного кодекса РФ)

Предмет согласования	Наличие/отсутствие либо предмет согласования	Примечание
Получение разрешения об объектах федерального значения на территории поселения	Отсутствует	Объекты федерального значения, расположенные в СТО РФ, учтены в проекте изменений в генеральный план. Размещение новых объектов федерального значения проектом изменений не предусмотрено.
Включение в соответствии с проектом в границах населенных пунктов В/В с/посел, земельный участок из земель населенных пунктов	Отсутствует	Проект изменений в генеральный план не включает в границы населенных пунктов земельный участок из земель населенных пунктов.
На территории поселения находится особ охраняемые природные территории федерального значения	Отсутствует	На территории поселения отсутствуют особо охраняемые природные территории федерального значения.
Размещение в соответствии с проектом объектов, которые могут оказать негативное воздействие на водные объекты, находящиеся в федеральной собственности	Отсутствует	Проект изменений в генеральный план не предусматривает размещение объектов, способных оказывать негативное воздействие на водные объекты, находящиеся в федеральной собственности.

На объектах из перечня, предмет согласования в соответствии с ч.1 ст.25 Градостроительного кодекса РФ с уточнением (Правительство РФ, федеральные органы исполнительной власти) отсутствуют.

2023 г. 11.09 (МО)	43
Имя	Фамилия
Имя	Фамилия
Имя	Фамилия
Имя	Фамилия

Объекты для согласования проекта изменений в генеральный план с уточнением (Правительство Российской Федерации и Самарская область)

Предмет согласования в соответствии с	Наличие/отсутствие либо предмет согласования с уточнением в соответствии с	Примечание
В соответствии с выделенными территориями, подлежащими изъятию для государственных нужд Российской Федерации, учтены в проекте изменений в генеральный план	Отсутствует	Объекты местного значения (С/Т) муниципального района, учтены в проекте изменений в генеральный план.
На территории поселения находится особ охраняемые природные территории местного значения, муниципальные районы	Отсутствует	На территории поселения отсутствуют особо охраняемые природные территории местного значения, муниципальные районы.

Такие объекты, предмет изменений в генеральный план не подлежат согласованию с органами местного самоуправления муниципального района Ставропольский край.

2023 г. 11.09 (МО)	45
Имя	Фамилия
Имя	Фамилия
Имя	Фамилия
Имя	Фамилия

Объекты для согласования проекта изменений в Генеральный план с уточнением (Правительство Самарской области)

2023 г. 11.09 (МО)	47
Имя	Фамилия
Имя	Фамилия
Имя	Фамилия
Имя	Фамилия

23.09.2016 № 228 в редакции изменений от 27.12.2021 не предусматривается размещение объектов в границах с.п. Верхнее Санчелеево.

Объекты с объектами местного значения муниципального района на территории поселения

В соответствии с Сетевым территориальным планированием муниципального района (Ставропольский край) утвержденного постановлением Правительства Самарской области от 25.02.2023 № 295-м:

- Реконструкция автодороги местного значения «Сельское поселение Верхнее Санчелеево - с/поселение Верхнее Санчелеево»
- Строительство автомобильной дороги «Сельское поселение Верхнее Санчелеево - с/поселение Верхнее Санчелеево»

Объекты с объектами местного значения муниципального района в соответствии с проектом изменений в Генеральный план:

- Реконструкция автодороги местного значения «Сельское поселение Верхнее Санчелеево - с/поселение Верхнее Санчелеево»
- Строительство автомобильной дороги «Сельское поселение Верхнее Санчелеево - с/поселение Верхнее Санчелеево»

Объекты с объектами местного значения муниципального района в соответствии с проектом изменений в Генеральный план:

- Реконструкция автодороги местного значения «Сельское поселение Верхнее Санчелеево - с/поселение Верхнее Санчелеево»
- Строительство автомобильной дороги «Сельское поселение Верхнее Санчелеево - с/поселение Верхнее Санчелеево»

2023 г. 11.09 (МО)	42
Имя	Фамилия
Имя	Фамилия
Имя	Фамилия
Имя	Фамилия

Объекты для согласования проекта изменений в Генеральный план с уточнением (Правительство Самарской области в соответствии с ч.1 ст.25 Градостроительного кодекса РФ)

Предмет согласования	Наличие/отсутствие либо предмет согласования	Примечание
В соответствии с выделенными территориями, подлежащими изъятию для государственных нужд Российской Федерации, учтены в проекте изменений в генеральный план	Отсутствует	Объекты регионального значения, расположенные в СТО (Самарской области), учтены в проекте изменений в генеральный план. Размещение новых объектов регионального значения проектом изменений не предусмотрено.
Включение в границах населенных пунктов В/В с/посел, земельный участок из земель населенных пунктов	Отсутствует	Проект изменений в генеральный план не включает в границы населенных пунктов земельный участок из земель населенных пунктов.
На территории поселения находится особ охраняемые природные территории регионального значения	Отсутствует	На территории поселения отсутствуют особо охраняемые природные территории регионального значения.

Такие объекты, предмет изменений в генеральный план подлежат согласованию с Правительством Самарской области.

Объекты, подлежащие учету в соответствии со ст.25 ГК РФ: По согласованию проекта изменений в Генеральный план с заинтересованными органами местного самоуправления муниципального района, учтены в проекте изменений в Генеральный план. Размещение новых объектов регионального значения проектом изменений не предусмотрено.

2023 г. 11.09 (МО)	44
Имя	Фамилия
Имя	Фамилия
Имя	Фамилия
Имя	Фамилия

10 (Свободные земельно-имущественные участки Генерального плана)

№ п/п	Наименование	Виды земель	№ расчетного листа
1	1001/001/001	земель	5702,7079
11	1001/001/001	земель	873,80
12	1001/001/001	земель	522,96
13	1001/001/001	земель	229,82
14	1001/001/001	земель	417,31
15	1001/001/001	земель	6,59
16	1001/001/001	земель	12,63
17	1001/001/001	земель	1039,71
18	1001/001/001	земель	293,84
19	1001/001/001	земель	201,40
20	1001/001/001	земель	7,93
21	1001/001/001	земель	417,31
22	1001/001/001	земель	6,59
23	1001/001/001	земель	18,77
24	1001/001/001	земель	219,50
25	1001/001/001	земель	209,20
26	1001/001/001	земель	7,93
27	1001/001/001	земель	34,24
28	1001/001/001	земель	163,27

2023 г. 11.09 (МО)	46
Имя	Фамилия
Имя	Фамилия
Имя	Фамилия
Имя	Фамилия

Объекты для согласования проекта изменений в Генеральный план с уточнением (Правительство Самарской области)

2023 г. 11.09 (МО)	48
Имя	Фамилия
Имя	Фамилия
Имя	Фамилия
Имя	Фамилия

Приложение № 2 к постановлению от 26.09.2023 № 41 Главы сельского поселения Верхнее Санчелеево муниципального района Ставропольский Самарской области

Дата: 26 сентября 2023 года

ОПОВЕЩЕНИЕ О НАЧАЛЕ ПУБЛИЧНЫХ СЛУШАНИЙ

Администрация сельского поселения Верхнее Санчелеево муниципального района Ставропольский Самарской области в соответствии с Положением об организации и проведении общественных обсуждений, публичных слушаний по вопросам градостроительной деятельности на территории сельского поселения Верхнее Санчелеево муниципального района Ставропольский Самарской области, утвержденным решением Собрания представителей сельского поселения Верхнее Санчелеево муниципального района Ставропольский Самарской области от 18.12.2019 № 188, оповещает о начале публичных слушаний по проекту изменения в Генеральный план сельского поселения Верхнее Санчелеево муниципального района Ставропольский Самарской области, утвержденный Собранием представителей сельского поселения Верхнее Санчелеево муниципального района Ставропольский Самарской области от 16.12.2013 № 62 (далее по тексту - Проект изменений в генеральный план).

- Иные информационные материалы (наименование проекта)
- Проект изменений в генеральный план будет размещен на официальном сайте администрации сельского поселения Верхнее Санчелеево муниципального района Ставропольский Самарской области в сети Интернет: <http://v.sanchelevo.stavsrp.ru/> в разделе «Деятельность», подраздел «Градостроительство», во вкладке «Документы территориального планирования», подраздел «Генеральный план поселения» во вкладке «Внесение изменений в генеральный план» (ссылка на веб-страницу сайта: [На экспозициях в населенных пунктах с.п. Верхнее Санчелеево: с., в здании администрации с.п. Верхнее Санчелеево, Ставропольский район, село Лопатино, ул. Кооператив-](http://v.sanchelevo.stavsrp.ru/index.php/documenty/gradostroitelstvo/documenty-territorialnogo-planirovaniya/generplan/izmeneniye-izmeneniye-v-generalnyj-plan-poseleniya_a_takzhe_v_podrazdele_«Общественные обсуждения или публичные слушания»» во вкладке «2023 год».
Срок проведения публичных слушаний: с 19.09.2023 по 13.10.2023 года.
Для публичных слушаний собрания участников публичных слушаний будут проведены:

- с 02 октября 2023 года в 18:00 часов по адресу: Самарская область, Ставропольский район, село Верхнее Санчелеево, ул. Кооперативная, 4 (дата, время, адрес)
- с 03 октября 2023 года в 18:00 часов по адресу: Самарская область, Ставропольский район, село Лопатино, ул. Советская, 32 (дата, время, адрес)
- с 03 октября 2023 года в 18:00 часов по адресу: Самарская область, Ставропольский район, село Лопатино, ул. Советская, 32 (дата, время, адрес)

срок регистрации участников публичных слушаний с 17:30 часов до 18:00 часов; (время регистрации)
срок регистрации участников публичных слушаний с 17:30 часов до 18:00 часов; (время регистрации)
С документацией по подготовке и проведению публичных слушаний по проекту изменений в генеральный план можно ознакомиться с «19» сентября 2023 года по «13» октября 2023 года.
Срок проведения экспозиции проекта изменений в генеральный план с «27» сентября 2023 года по «05» октября 2023 года включительно. (дата работы экспозиций)

</div>
<div data-bbox=)

ная, 4, время работы: понедельник – четверг с 8:00 часов до 12:00 часов, с 13:00 часов до 16:00 часов, пятница с 8:00 до 12:00 часов, с 13:00 часов до 15:00 часов;

с. Лопатино, в здании по адресу: село Лопатино, ул. Советская, 32, время работы: понедельник – пятница с 8:00 часов до 11:45 часов;

(место, время открытия экспозиции);

с. Лопатино, в здании по адресу: село Лопатино, ул. Советская, 32, время работы: понедельник – пятница с 8:00 часов до 11:45 часов;

(место, время открытия экспозиции);

Предложения и замечания по проекту можно подавать в срок с «27» сентября 2023 года по «05» октября 2023 года включительно:

- 1) в письменной или устной форме в ходе проведения собраний участников публичных слушаний, планируемых в населенных пунктах с.п. Верхнее Санчелеево: с. Верхнее Санчелеево, с. Лопатино в:
 - здании администрации с.п. Верхнее Санчелеево по адресу: Самарская область, Ставропольский район, село Верхнее Санчелеево, ул. Кооперативная, 4;
 - здании по адресу: Самарская область, Ставропольский район, село Лопатино, ул. Советская, 32;
 - 2) посредством записи в книгах (журналах) учета посетителей экспозиций участников публичных слушаний по Проекту изменений в генеральный план, в зданиях, расположенных по адресам, указанным в пункте 1 в вышеуказанном по тексту времени.
 - 3) направлением почтового отправления на адрес Администрации с.п. Верхнее Санчелеево: 445138, Самарская область, Ставропольский район, село Верхнее Санчелеево, ул. Кооперативная, 4;
 - 4) направлением в любое время суток электронного письма на адрес электронной почты Администрации с.п. Верхнее Санчелеево: adm_sokoil@mail.ru, при условии соблюдения требований Федерального закона от 06.04.2011 № 63-ФЗ «Об электронной подписи», части 4 статьи 11 Федерального закона от 27.07.2006 № 149-ФЗ «Об информации, информационных технологиях и о защите информации».
- Участники публичных слушаний при внесении замечаний и предложений в целях идентификации представляют сведения о себе:
- для физических лиц: фамилию, имя, отчество (при наличии), дату рождения, адрес места жительства (регистрации) (с приложением копий документов, подтверждающих такие сведения);
 - для юридических лиц: наименование, основной государственный регистрационный номер, место нахождения и адрес (с приложением копий документов, подтверждающих такие сведения).
- Участники публичных слушаний по Проекту изменений в Генеральный план, являющиеся:
- правообладателями соответствующих земельных участков
 - и (или) расположенных на них объектов капитального строительства
 - и (или) помещений, являющихся частью указанных объектов капитального строительства,
- представляют сведения о себе (с приложением копий документов), а также сведения о таких земельных участках, объектах капитального строительства, помещениях, являющихся частью указанных объектов капитального строительства (с приложением копий документов, устанавливающих или удостоверяющих их права на такие земельные участки, объекты капитального строительства, помещения, являющиеся частью указанных объектов капитального строительства).
- Порядок проведения публичных слушаний, общественных обсуждений определен Положением об организации и проведении общественных обсуждений, публичных слушаний по вопросам градостроительной деятельности на территории сельского поселения Верхнее Санчелеево муниципального района Ставропольский Самарской области, утвержденным решением Собрания представителей сельского поселения Верхнее Санчелеево муниципального района Ставропольский Самарской области от 18.12.2019 № 188.

Организатор общественных обсуждений

